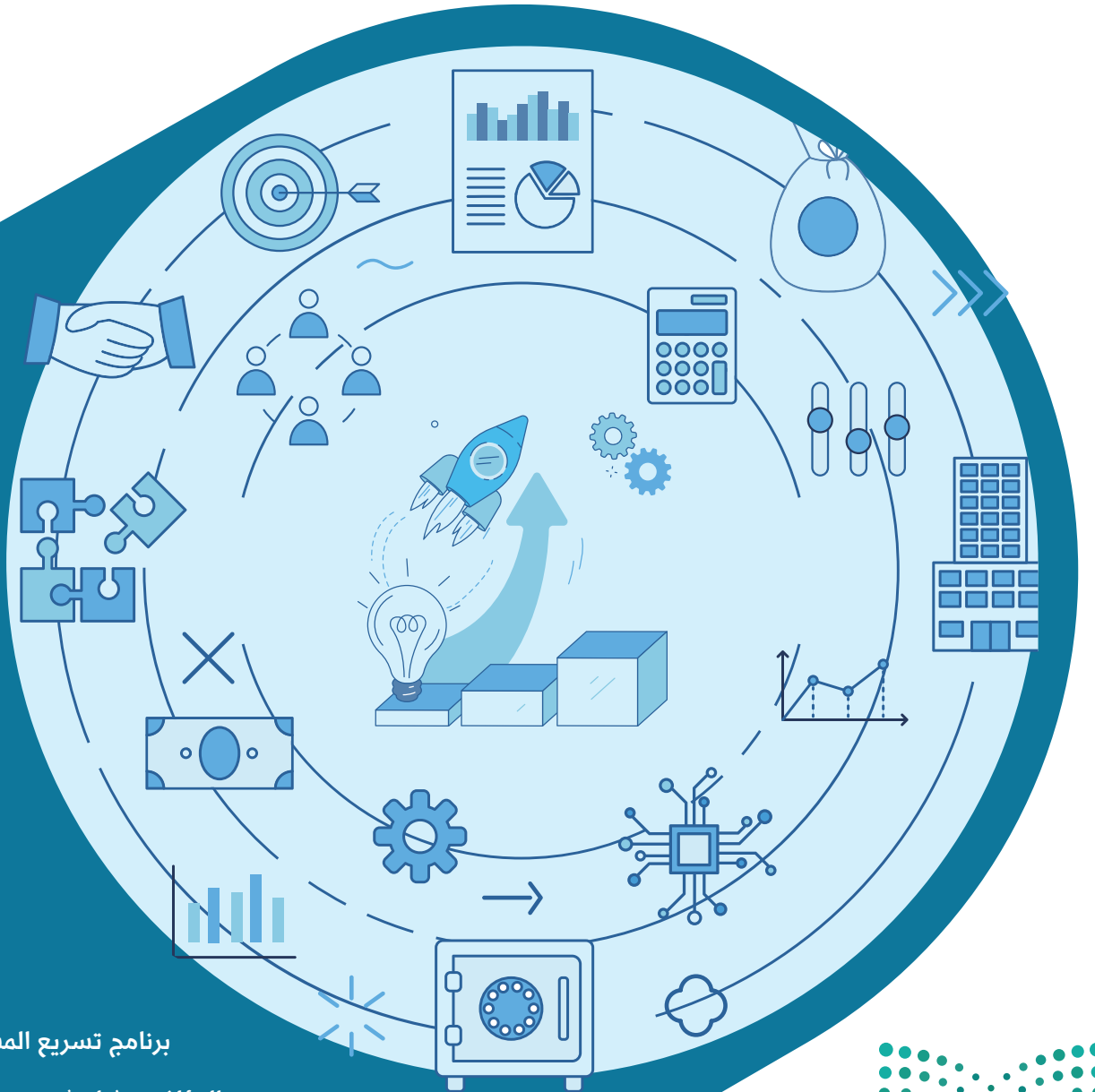


# تقرير لأفضل الممارسات العالمية

## مسرعة ريادة الأعمال الجامعية



برنامج تسريع المشاريع الجامعية

المؤلفون: ثيا تشيس وجيسي بيكر ألكسندر

كريدا بروجكتس ليمتد، أبريل 2021



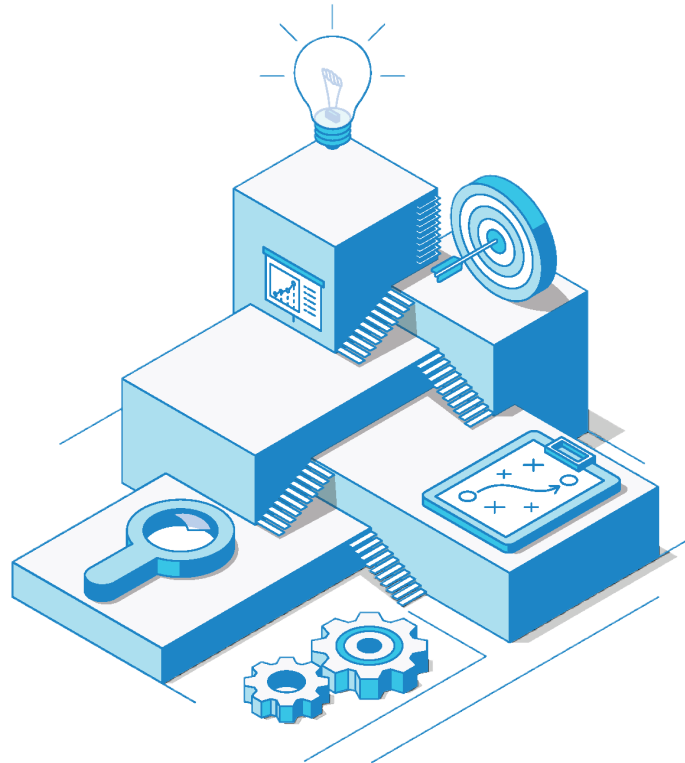
## تمهيد

أعدت الهيئة العامة للمنشآت الصغيرة والمتوسطة "منشآت" هذا البحث خصيصًا لبرنامج تسريع المشاريع الجامعية، والذي تم إطلاقه بالشراكة مع شركة حاضنات ومسرعات الأعمال "بياك".

وتهدف المعلومات والتوصيات الواردة في هذا البحث إلى توفير المعلومات الهامة لوضع استراتيجية فعالة لإنشاء مسرعات أعمال للجامعات في بيئة مختلفة ومنظومة ريادة الأعمال.

يوضح هذا البحث أهمية البرامج الشاملة لتشجيع نمو ريادة الأعمال في المراحل المبكرة وتحسين تدفق الصفقات لمسرعات الجامعات.

بالإضافة إلى ذلك، يتم توفير العديد من الأمثلة على البرامج والاستراتيجيات الناجحة لتوضيح مجموعة متنوعة من الأساليب. أجريت بحوث حول "أفضل الممارسات لإنشاء مسرعات الجامعات" وإعدادها وكتابتها بواسطة ثيا تشيس وجيسي بيكر ألكسندر، استشاريين لشركة كريدا بروجكتس، وتقدم بشكر خاص لستيغاني أنانيان وجودي ماهان وجوليان ويب لمساهماتهم في هذا البحث.



## الملخص التنفيذي

الجامعات يُمكن أن تكون مركزًا نشطًا من مراكز الابتكار والإبداع، وهناك العديد من الأدوات لتشجيع الابتكار وريادة الأعمال والتنمية الاقتصادية داخل الجامعة وخارجها، وتعد مسرعات الأعمال أحد أبرز الأدوات في هذا المجال.

“

تُعرف المسرعة رسميًا على نطاق القطاع بأنها "برنامج محدد المدة لعدد محدد من المشاريع ويتضمن البرنامج التدريب و الإرشاد، وصولاً إلى يوم عرض المشاريع "

(كوهين وهوتشبيرج، 2014)

”

ومن أجل إطلاق الشركات إطلاقًا فعالًا، يجب أن تُشغل مسرعات الأعمال الجامعية بفهم عميق لمنظومة الشركات الناشئة ودورة حياة الشركة الناشئة والفجوات الأكثر تحديًا التي يواجهها المؤسسون داخل مجتمعاتهم. تضع أفضل المسرعات رواد الأعمال في المقام الأول وتوفر الأدوات لتمكين رواد الأعمال من التغلب على الحواجز الخاصة بأعمالهم ومنظومتهم.

بالإضافة إلى ذلك، المسرعات الناجحة ليست برامج قائمة بذاتها، ولكنها جزء من إستراتيجية شاملة طويلة المدى لأي مؤسسة أو مجتمع لدعم أنشطة الشركات الناشئة، وهذا هو الحال أيضًا مع الجامعات حيث تكون المسرعات عمومًا جزءًا من جهود أشمل، يشار إليه عادةً باسم مركز ريادة الأعمال.

يمكن أن تحتوي مراكز ريادة الأعمال على مكونات منهجية ومكونات أخرى غير منهجية مثل:

الإرشاد والمعسكرات  
التمهيدية



مساحات العمل  
المشتركة



## الملخص التنفيذي



يمكن تنمية عدد المشاريع الناشئة للدخول في مسرعات الجامعات من خلال برامج متنوعة في المراحل المبكرة، على سبيل المثال الهاكاثون ومعسكرات نهاية الأسبوع للشركات الناشئة ومسابقات حديث المصعد (Elevator pitch). سيحدد هذا البحث أفضل الممارسات الخاصة بالجامعات لإعداد برامج تسريع ناجحة وتشغيلها، وسيغطي الموضوعات والتوصيات التالية:

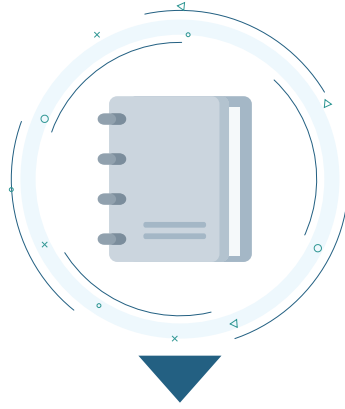


## المُلخَص التنفيذي

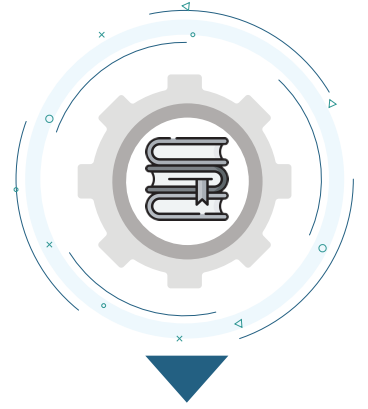
تشغل الجامعات المسرعات مع وضع العديد من الأهداف في عين الاعتبار، تتضمن بعض الأمثلة ما يلي:



توفير منصة وأدوات  
لإطلاق الشركات



تمكين نقل التقنية  
من البحوث الجامعية



توفير فرص التعلم  
التجريبي العملي  
للطلاب

يختلف التصميم والهيكل بناءً على أهداف البرنامج، بالإضافة إلى ذلك ترتبط الأهداف بمرحلة التطور في المنظومة التي تعمل بها الجامعة وبرنامج المسرعة. على سبيل المثال، في العديد من المجتمعات الأمريكية، انضمت الجامعات إلى المشهد الريادي متأخرة نسبيًا مقارنة بمنظومة ريادة الأعمال نفسها. بينما في الجامعة الأمريكية في القاهرة وجامعة الملك عبدالله للعلوم والتقنية في المملكة العربية السعودية، تقود الجامعات عملية تطوير منظومة ريادة الأعمال.

بشكل عام، يكون حجم الاستثمار في الشركات أقل بكثير مما يبدو في برامج مسرعات القطاع الخاص. بالإضافة إلى ذلك لا يتم التمويل عادةً مقابل أسهم في الشركات الناشئة كما هو معتاد في نماذج القطاع الخاص. حيث يأخذ تمويل مسرعات الشركات الناشئة في مجال الجامعات شكل منح نقدية أو جوائز ودعم عيني.

## الملخص التنفيذي

وعادةً ما يتم توجيه مبلغ التمويل ونوعه نحو المساعدة في تكاليف المعيشة (كما هو الحال في البرامج الصيفية في بعض الجامعات الأمريكية)، ويغطي المصروفات النثرية و الخدمية المرتبطة بتطوير المنتج، وغالبًا ما يكون مصدر التمويل من الجهات المانحة للجامعة أو من مركز ريادة الأعمال نفسه بالجامعة، بينما يتم تشغيل البرامج من جانب المراكز نفسها بمشاركة مكثفة من شركاء المجتمع والخريجين.

تتشابه مدة برامج مسرعات الجامعات وتصميمها مع نماذج القطاع الخاص، إلا أن مسرعات القطاع الخاص تكون بشكل عام أكثر صرامة من البرامج التي تتبنى التعلم التجريبي كهدف أساسي لها. ويمكن أن يعزى ذلك إلى السوق المستهدف لمسرعات الجامعات سواء كانوا موظفين أو يحضرون الجامعة بدوام كامل.



وفي حين أن العديد من قصص النجاح قد أتت من برامج مسرعات جامعية، إلا أن التطور من مرحلة الانطلاق و الوصول إلى مرحلة النمو يستغرق وقتاً أطول عموماً، كما يتأثر ذلك بافتقار الطلاب إلى الخبرة العملية و ملاءمة المنتج للسوق المستهدف. كما تعمل مسرعات الجامعات كمحفز لمنظومة ريادة الأعمال الإقليمية مما يوفر فرصة للجمع بين المرشدين الإقليميين والمستثمرين وإلهام رواد الأعمال في المجتمع. تتميز المسرعات الجامعية عموماً بالعروض التقديمية، وجولات التمويل الأولية، وتوفر جسر تمويلي ضروري للشركات الناشئة للمضي قدماً إلى المرحلة التالية. ينتقل دعم الشركات الناشئة بعد المسرعات الجامعية من مراكز ريادة الأعمال الجامعية إلى شركات مجتمعية قد تشمل مسرعات القطاع الخاص.

### مميزات المسرعات الجامعية

جسر تمويلي  
للشركات الناشئة

جولات التمويل الأولية

العروض التقديمية

## مقدمة

الجامعات يمكن أن تكون مركزاً نشطاً للابتكار والإبداع، وهناك العديد من الأدوات لتشجيع الابتكار وريادة الأعمال والتنمية الاقتصادية داخل الجامعة وخارجها تتمثل إحدى هذه الأدوات في مسرعات الأعمال الجامعية. خلاصة المسرعات قائمة على خدمة الافراد القادرين المبتكرين لتمكينهم من اطلاق الشركات تُعرف المسرعة رسميًا على نطاق القطاع بأنها "برنامج محدد المدة لعدد محدد من المشاريع و يتضمن البرنامج التدريب و الارشاد، وصولاً إلى يوم عرض المشاريع" (كوهين وهوتشبيرج، 2014)

ومن أجل إطلاق الشركات إطلاقاً فعالاً، يجب أن تُشغل مسرعات الأعمال الجامعية بفهم عميق لمنظومة الشركات، وتضع أفضل المسرعات رواد الأعمال في المقام الأول وتوفر الأدوات لتمكينهم من التغلب على الحواجز الخاصة بأعمالهم ومنظومتهم.



بالإضافة إلى ذلك، المسرعات الناجحة ليست برامج قائمة بذاتها، ولكنها جزء من إستراتيجية شاملة طويلة المدى لأي مؤسسة أو مجتمع لدعم أنشطة الشركات الناشئة، وهذا هو الحال أيضاً مع الجامعات حيث تكون المسرعات عمومًا جزءًا من مجهود أشمل، يشار إليه عادةً باسم مركز ريادة الأعمال.

ويمكن أن تحتوي مراكز ريادة الأعمال على مكونات منهجية ومكونات أخرى غير منهجية مثل: مساعدات العمل المشتركة ومعسكرات نهاية الأسبوع للشركات الناشئة ومسابقات البرمجة "الهاكاثون" والإرشاد والمعسكرات التمهيدية والمسابقات والحاضنات وغير ذلك.

يمكن أن تلعب المسرعات أدوارًا مختلفة في بيئة الشركات الناشئة ومن الضروري تحديد الهدف الرئيسي لتشغيل المسرعة قبل إنشائها والحصول على دعم من قيادة الجامعة.

## مقدمة

وهناك العديد من الأهداف المختلفة التي يتم تشكيل مسرعات الجامعات لتحقيقها بشكل عام، بما في ذلك:

1

## توفير فرص التعلم التجريبي العملي للطلاب

يتمثل الهدف الرئيسي في التركيز على الطلاب من أجل التعلم، وإطلاق الشركة هو نتيجة ثانوية

2

## تمكين نقل التكنولوجيا من البحوث الجامعية

عادةً ما يشتمل التركيز على نقل التكنولوجيا على فرق من داخل الجامعة وخارجها، وغالبًا ما تكون الملكية الفكرية مملوكة للجامعة

3

## توفير منصة وأدوات متكاملة لإطلاق الشركات

- يمكن العثور على أمثلة لهذه الأدوات بالتفصيل في قسم "مكونات برنامج المسرعة الرئيسية"
- يمكن أن يكون طالبًا أو مجتمعًا مستهدفًا أو كليهما، لإثراء منظومة الشركات الناشئة في المجتمع

يُعد فهم نقاط القوة في الجامعة ومجالات النمو، فضلًا عن منظومة الشركات الناشئة الحالية في المجتمع وثغراتها، بمثابة الخطوة الأولى لإنشاء مسرعة ناجحة.

وفي هذا الصدد، من الممكن إعداد برنامج يجذب المشاركين المناسبين بشكل طبيعي، ويدفعهم إلى النجاح من خلال إستراتيجية متماسكة تتبناها الجامعة بأكملها وتحديد أهداف محددة للمسرعة الأعمال الجامعية.





## مقدمة

ويحدد هذا البحث أفضل الوسائل والممارسات للجامعات لإعداد وتشغيل برامج مسرعات أعمال ناجحة، ويكشف أمثلة لأنواع مختلفة من منظومات الشركات الناشئة، ويقدم دراسات حالات لبرامج المسرعات الناجحة.

فيما يلي تلخيص لتوصيات أفضل الممارسات لتصميم مسرعات الجامعات:

1

## منظومة الشركات الناشئة ودور الجامعة

يجب أن تتفهم الجامعات منظومة ريادة الأعمال داخلها وتساهم فيها بشكل نشط

2

## تحديد إستراتيجية المسرعات الخاصة بالجامعة

- يجب أن يقدم قادة الجامعة الدعم الشامل لريادة الأعمال حتى تنجح مسرعات الأعمال الجامعية
- يجب أن تضع المسرعات أهدافاً واضحة تتماشى مع إستراتيجية الجامعة وأن تكون البرامج مرتبطة بذلك

3

## تصميم و تشغيل البرنامج

يجب بناء مكونات البرنامج لدعم الهدف الأساسي للمسرعة واحتياجات رواد الأعمال

4

## بناء المجتمع الريادي

يجب على المسرعات بناء مجتمع للشركات الناشئة وإشراك رواد أعمالها فيها

## منظومة الشركات الناشئة ودور الجامعة

إن مجتمعات الشركات الناشئة هي منظومة معقدة، ويصفها براد فيلد وإيان هاثاواي في كتابهما الأخير The Startup Community Way "بأنها مجموعة متنوعة من الجهات الفعالة والعوامل المؤثرة في أي منظومة ريادة الأعمال" (فيلد وهاثاواي، 2020)،



ومن أجل إنشاء أي مسرعة جامعية رائعة، من الضروري فهم هذه الجهات الفعالة والعوامل المؤثرة في المنظومة الخاصة بها، ومن هنا يمكن البناء من الأساس مع وضع احتياجات رواد الأعمال في المقدمة.

من الضروري أن تشارك الجامعات وتساهم في منظومة ريادة الأعمال الذي يعمل فيها رواد الأعمال، ويعتمد رواد الأعمال على المنظومة بأكملها لإنشاء شركاتهم، وليس فقط الجامعة أو أي برنامج مسرعة واحد.

“

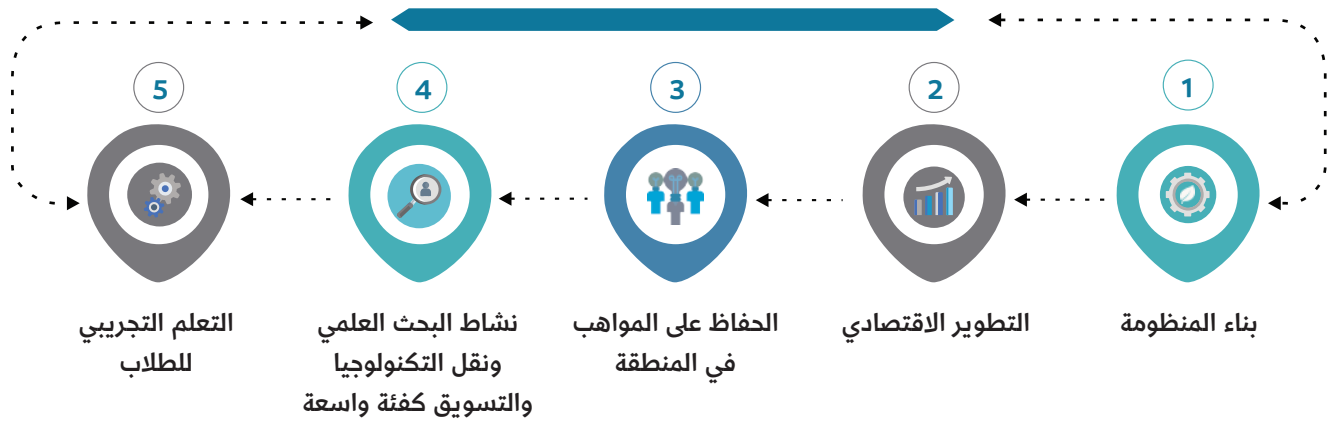
"يكمُن الهدف الأساسي من مجتمع الشركات الناشئة في مساعدة رواد الأعمال على النجاح. لا تنس أبداً الغرض من مجتمع الشركات الناشئة. لا يوجد مجتمع شركات ناشئة بدون رواد أعمال".

نهج مجتمع الشركات الناشئة، 2020

”

## منظومة الشركات الناشئة ودور الجامعة

تتمتع الجامعات بالقدرة على تعزيز نقاط قوتها وإضافة إلى منظومة ريادة الأعمال بطرق مختلفة، بصفتها جهة فعالة في منظومة ريادة الأعمال، ويجب أن تنظر الجامعات إلى نقاط قوتها، وكيف يمكنها الاستفادة من تلك النقاط بشكل فريد داخل مجتمع الشركات الناشئة، وفيما يلي بعض الأمثلة على نقاط قوة الجامعة وأهدافها:



تلعب المسرعات الجامعية دوراً أساسياً في تحسين منظومة ريادة الأعمال والشركات الناشئة، ومن الأمثلة على ذلك، تسعى برامج و مسرعات كلية إدارة الأعمال في الجامعة الأمريكية بالقاهرة إلى التأثير على منظومة ريادة الأعمال في الشرق الأوسط وأفريقيا، ومن أوجه ذلك التأثير ما تقوم به تلك المسرعات التي تديرها الكلية في تحسين جودة وكمية الشركات الناشئة في مصر، كما تتعاون مسرعة التقنية المالية مع المؤسسات المالية الكبرى في مصر لتحفيز الابتكار في مجال التقنية المالية مما يساهم بدوره على إحداث تطوّر في القطاع المالي للمنظومة.

"معمل AUC Venture في الجامعة الأمريكية هو أول حاضنة ومسرعة أعمال في مصر. يمكن المعمل الشركات الناشئة من الاستفادة من رأس المال الفكري للجامعة والمرافق ذات المستوى العالمي والقدرات البحثية. كما يخدم الشركات الناشئة من خلال الربط مع قاعدة بيانات و شبكة علاقات الجامعة والتي تضم الخريجين ومنسوبي هيئة التدريس والمرشدين والمستثمرين، مما يعزز في تكوين نظاماً بيئياً مزدهراً من الابتكار والتعليم".

## مساهمات الجامعة في منظومة الشركات الناشئة

يوضح ما يلي بالتفصيل مجموعة أمثلة حول كيفية استفادة الجامعات من مواطن القوة المساهمة في المنظومة الريادية في منطقتها



جامعة كاليفورنيا في ديفيس:  
محفر الشركات "فينشر كاتاليست"

دعم أنشطة نقل التكنولوجيا



جامعة ولاية كاليفورنيا ساكرامنتو

إعداد المنظومة



منظومة معهد  
ماساتشوستس للتقنية

النمو الاقتصادي



جامعة بوليتكنك ولاية كاليفورنيا

التعلم التجريبي  
والاحتفاظ بالمواهب

## جامعة ولاية كاليفورنيا ساكرامنتو

### إعداد المنظومة

يعد مركز كارلسون أحد المكونات الرئيسية لولاية ساكرامنتو في مبادرة الجامعة الراسخة، وأصبح المركز نشطًا لمجتمع الشركات الناشئة في ساكرامنتو، حيث يخدم رواد الأعمال من المجتمع وكذلك الجامعة، ويتبنى التنوع والشمول، ويقيم شراكات مع الحكومة، ويتعاون مع المؤسسات الأكاديمية الأخرى، وينشئ شبكات إرشادية. تعد شراكة مركز كارلسون سنتر مع مسرعات "فورث ويف" مثالًا ممتازًا لربط منظومة الشركات الناشئة والارتقاء به في ساكرامنتو.

تختلف جامعة أنكور عن إيفوري تاور؛ حيث إنها تهدف إلى "ربط طلابها وأعضاء هيئة التدريس والموظفين بالمجتمع، وبالتالي المساعدة في بناء هذا المجتمع ومعالجته، وتحقيق حلول وتحسينات دائمة من خلال المشاركة المدنية الشاملة." الرئيس نيلسن، ساكرامنتو بي، أغسطس 2018

**الأسبوع العالمي لريادة الأعمال:** كان مركز كارلسون هو الشريك الرابع عالميًا، حيث استضاف أكثر من ٢٥ فعالية لخدمة منطقة ساكرامنتو وتم تكريمه في قائمة المتصدرين بالأسبوع العالمي لريادة الأعمال المدرجة في الجدول، و قد شارك خلال الأسبوع الخبراء العالميين إيان هاثاواي وديفيد بلاند وآش ماوريا، وغيرهم.

**ميكرو منتور ساكرامنتو:** قيادة شراكة مع الحكومة المحلية والشركات الناشئة لسكرامنتو لإتاحة إمكانية الوصول لتوفير التوجيه الحر لجميع رواد الأعمال في المنطقة.

**مسرعات فورث ويف:** شركاء ورش عمل المجتمع الريادي في مركز كارلسون: يوفر المركز منصة محلية لشركاء المجتمع الريادي بخبرات مختلفة من رواد الأعمال الخبراء.

## جامعة كاليفورنيا في ديفيس

### دعم أنشطة نقل التكنولوجيا

جامعة كاليفورنيا في ديفيس هي جامعة بحثية من الدرجة الأولى، وتمنح درجة الدكتوراه، مما يعني أنها تدعم مستوى عالٍ جدًا من النشاط البحثي. (وصف التصنيف الأساسي، 2020) أدرك الفريق في جامعة كاليفورنيا في ديفيس أن الأبحاث الرائدة في مجالات الزراعة والبيولوجيا والطب بحاجة إلى الدعم لتمكين هذه التقنيات من الوجود في مجال الصناعة، خارج العالم الأكاديمي.

على هذا النحو، أنشئوا برنامجًا يسمى "Venture Catalysts" لدعم الأساتذة بأبحاث مهمة ورائدة للتعرف على إطلاق الشركات وربطها بالموارد والمواهب ذات الخبرة في المرتبطة بمجال الصناعة. على سبيل المثال، جيسي بيكر ألكساندر هي مرشدة لهذا البرنامج، وتقدم خبرتها كمؤسس للأجهزة الطبية ومدير تنفيذي. يقود البرنامج التطوير الناجح للمشاريع الجديدة القائمة على الملكية الفكرية لجامعة كاليفورنيا في ديفيس من خلال تعاونها وأنشطتها البرمجية وجهود التوعية. جوهر هذا البرنامج هو تمكين الأساتذة و أبحاثهم من الانتقال من الأوساط الأكاديمية إلى الصناعة. ابتكر البرنامج عدة برامج شاملة ومستمرة لدعم مراحل مختلفة من نقل التكنولوجيا.

**التعاون:** تكوين روابط قوية مع أصحاب المصلحة الآخرين بجامعة كاليفورنيا في ديفيس.

**منح بحثية:** برنامج تمويل الأبحاث المترجمة لإثبات الإمكانيات التجارية للتقنيات.

**التفاعل الاقتصادي:** اتصال قوي للقطاع والحكومة.

**برنامج الانطلاق start program:** يقدم منح، وورش عمل، وخدمات قانونية، وتكاليف مخفضة لخدمات الملكية الفكرية، والتدريب على العروض التقديمية، وتقارير السوق، وإمكانية الوصول إلى المعامل بتكلفة منخفضة، وغيرها.

**معرض ابتكارات التكنولوجيا الحيوية:** مسرعة تقدم التوجيه والإرشاد وفرصة العرض في مؤتمر JP Morgan Health-

## جامعة بوليتكنك بولاية كاليفورنيا

### التعلم التجريبي والاحتفاظ بالمواهب

هناك منطمتان رئيسيتان لريادة الأعمال: جامعة بوليتكنك بولاية كاليفورنيا، وجامعة سان لويس أوبيسبو، وهما بمثابة مركز الابتكار وريادة الأعمال ومركز تطوير الأعمال الصغيرة في سان لويس أوبيسبو، ومقره في بوليتكنك بولاية كاليفورنيا.

حدد قادة الجامعة والفريق المؤسس لهاتين المنطمتين القدرات والمميزات للجامعة واحتياجات المنطقة لتوجيه الإستراتيجية في إطلاق مركز الابتكار وريادة الأعمال ومركز تطوير الأعمال الصغيرة في سان لويس أوبيسبو. وقد استفادوا من الثقافة القوية بالجامعة (ثقافة التعلم بالممارسة) في الجامعة لتشجيع الطلاب على التعمق في مجال ريادة الأعمال و"التفكير خارج الصندوق"، كما دعى لها ستيف بلانك.

وقد خُرجت جامعة بوليتكنك بولاية كاليفورنيا خريجين موهوبين ومطلوبين للغاية، وكانت فرص العمل في منطقة سان لويس أوبيسبو ضئيلة، وغادر الكثير من تلك المواهب المنطقة إلى منطقة بوليتكنك أو منطقة لوس أنجلوس القريبة. ومن خلال دعم النشاط الاقتصادي الجديد في المنطقة، وقامت البرامج التي بدأها هذا الفريق بعمل شيئين مهمين: توفير الموارد اللازمة لبدء أعمال تجارية جديدة على الساحل الأوسط، والاحتفاظ بفترة عمرية من النظراء في المنطقة التي نمت ببطء وجعلت البقاء في سان لويس أوبيسبو خيارًا أكثر جاذبية للخريجين.

صُممت مجموعة من البرامج لإشراك الطلاب في تعلم ريادة الأعمال، ودعم إنشاء الأعمال الجديدة وتنمية مجتمع شركات ناشئة فريد من نوعه:

**مسابقات حديث المصعد:** إمكانية دخول البرامج لغير الطلاب الجامعيين..

**التواصل مع مجتمع مركز تطوير الأعمال الصغيرة:** التواصل وتكوين العلاقات لتبادل المعرفة بشكل هادف.

**منضجات (hatchery):** تقدم موارد داخل الحرم الجامعي ومجتمع للطلاب المشاركين.

**حاضنة هوت هاوس:** تقدم دعم مستمر بعد الإطلاق للشركات الناشئة الحديثة.

## جامعة بوليتكنك بولاية كاليفورنيا

### التعلم التجريبي والاحتفاظ بالمواهب

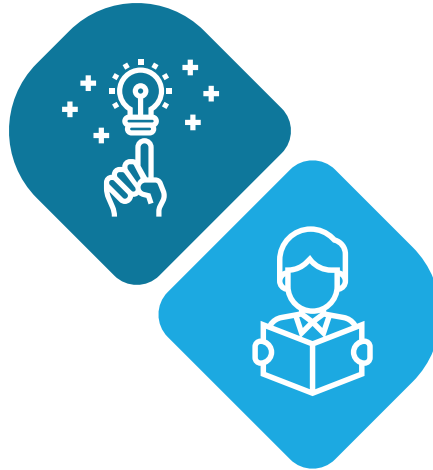
**بيئة تجريبية للابتكار:** إمكانية الوصول داخل الحرم الجامعي إلى مصادر النماذج الأولية.

**مسرعة هوت هاوس:** دعم إطلاق الشركات الناشئة للطلاب والخريجين.

**الدعم المالي المشترك:** الدعم المالي لمركز الابتكار وريادة الأعمال وتقوية مجتمع الشركات الناشئة.

**استشارات مركز تطوير الأعمال الصغيرة:** تسهيل الوصول إلى الموارد المالية التي تقدمها الحكومة.

توفير الموارد اللازمة لبدء أعمال  
تجارية جديدة



الاحتفاظ بفترة عمرية  
من النظراء في المنطقة



## منظومة معهد ماساتشوستس للتقنية (MIT)

### النمو الاقتصادي

يعد معهد ماساتشوستس للتقنية مثالاً مميّزاً على قدرة الجامعة على خلق فرص اقتصادية ضمن منظومة الشركات الناشئة. إن تركيز معهد ماساتشوستس للتقنية على النهج العملي للمناهج الدراسية والتعلم من خلال الممارسة هو جزء لا يتجزأ من تفوقهم في الابتكار. بالإضافة إلى ذلك، فإن الكم الهائل من البرامج المتنوعة المتاحة لطلاب المعهد والخريجين والمجتمع يخلق نظاماً بيئياً قوياً للشركات الناشئة قادراً على إطلاق الأعمال التجارية الجديدة وتقديم الدعم المستمر لها.

أفادت دراسة أجريت عام 2015 أن 30,000 شركة أسسها خريجو معهد ماساتشوستس للتقنية كانت نشطة اعتباراً من عام 2014، وتوظف 4.6 مليون شخص وتنتج إيرادات سنوية بقيمة 1.9 تريليون دولار، أي ما يعادل عاشر أكبر اقتصاد في العالم. يؤسس خريجو معهد ماساتشوستس للتقنية مئات الشركات الجديدة كل عام، وحوالي 40% من مؤسسي المعهد هم روادهم رواد أعمال خبراء، ويؤسسون شركات متعددة. (MIT Facts, n.d)

يوجد أكثر من 200 مصدر لريادة الأعمال والابتكار في معهد ماساتشوستس للتقنية: **مبادرة معهد ماساتشوستس**: توفر فرص التدريب العملي على الابتكار وريادة الأعمال داخل الحرم الجامعي.

**مكتب ترخيص التكنولوجيا**: يساعد معهد ماساتشوستس للتقنية المخترعين في حماية حقوق الملكية الفكرية الخاصة بهم وترخيصها.

**معمل التصميم بمعهد ماساتشوستس للتقنية**: برنامج عالمي لتقديم حلول عملية لتحديات الفقر.

**برنامج صندوق البيئة التجريبية للابتكار بمعهد ماساتشوستس للتقنية**: يوفر لطلاب المبتكرين تمويلاً أولياً مخصصاً للتعليم و الوصول إلى الموارد بما فيها (MakerSpace) وهي مساحات تجمع ذوي الاهتمامات المختلفة في المجالات التقنية و التكنولوجيا، وذلك لمشاركة الأفكار و المعرفة.

**مركز مارتن ترست لريادة الأعمال بمعهد ماساتشوستس للتقنية**: يدعم المعهد رواد الأعمال الطلاب ببرامج إرشادية ممنهجة، والتواصل مع مجتمعات ريادة الأعمال ذات النطاق الواسع.

## تحديد استراتيجية المسرعة الخاصة بالجامعة

### النمو الاقتصادي

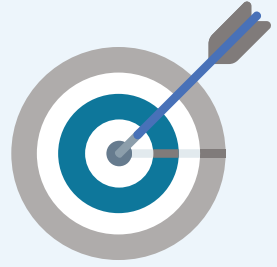
يجب أن يقدم قادة الجامعة دعمًا شاملاً لريادة الأعمال حتى تنجح مسرعات الأعمال الجامعية، كما يجب أن يتبنى قادة الجامعة فكرة الابتكار وريادة الأعمال من أعلى إلى أقل منصب في الجامعة، وتعتمد برامج المسرعة على كم كبير من المشروعات الهائلة من رواد الأعمال من الطلاب وثقافة الابتكار متعدد التخصصات، وعلى الجامعات مراعاة العوامل التالية لدعم جدوى برامج المسرعات على المدى الطويل:



يعد التركيز على تسهيل التعاون مع مختلف التخصصات مهم بشكل خاص. على سبيل المثال ، قام مركز الابتكار وريادة الأعمال بتكوين عقلية ريادية متعددة المجالات في جامعة بوليتكنك بولاية كاليفورنيا من خلال إنشاء مجلس استشاري مع ممثلين داخل الحرم الجامعي، علاوة على ذلك، تم تمويل مركز الابتكار وريادة الأعمال من خلال 100 ألف استثمار من كلية إدارة الأعمال والبحوث.

## تحديد استراتيجية المسرعة الخاصة بالجامعة

تتطلب جميع البرامج، وخاصة برنامج مسرعة "هوت هاوس"، فرقاً ذات مهارات متنوعة، تشمل والتكنولوجيا والخبراء المبدعين. كما تدعم العلاقة داخل الحرم الجامعي لمركز الابتكار وريادة الأعمال التدريبات الداخلية والخارجية والتوظيف مع الشركات الريادية والجهات الفاعلة في المنظومة الريادية على المستوى الإقليمي وعلى مستوى الولاية.



تم تشغيل معمل الشركات بالجامعة الأمريكية بالقاهرة من كلية الأعمال، وهي المؤسسة الخاصة الأعلى تصنيفاً في مصر. وتعد ريادة الأعمال مبدأً رئيسياً للمؤسسة. «وتلتزم الكلية بتشكيل قادة الأعمال ورواد الأعمال ووكلاء التغيير في المستقبل من خلال تسخير القيادة والنزاهة والطموح والتميز».

يجب أن تضع المسرعات أهدافاً واضحة تتماشى مع إستراتيجية الجامعة و أن لا تكون برامج قائمة بذاتها. من خلال فهم سياق منظومة الشركات الناشئة ودور الجامعة فيه، فإنه على مشغلي المسرعات تشكيل وتصميم برامجهم وأدوارهم قبل إطلاقها بوقت طويل.



هناك أنواع عديدة من المسرعات، فيمكن أن تكون المسرعات محددة المرحلة أو لا إدارية أو متخصصة بالصناعة أو فردية أو افتراضية أو غير هادفة للربح أو هادفة للربح أو مستندة إلى الجامعة أو غير مستندة.

## تحديد استراتيجية المسرعة الخاصة بالجامعة

على سبيل المثال، إذا كان الهدف من مسرعة الأعمال الجامعية هو الحفاظ على المواهب وتوظيف التكنولوجيا، وكانت منظومة ريادة الأعمال تفتقر إلى المستثمرين المتمرسين، فيجب تصميم البرنامج من أجل الأهداف التالية:

تعليم المشاركين المهارات القابلة لنقلها للآخرين التي توظفها شركات التكنولوجيا المحلية

بناء مجتمع المستثمرين وثقيفهم

توفير فرص للشركات الناشئة للتفاعل مع المستثمرين

### بعض الخصائص المشتركة للمسرعات التي يتم تشغيلها بشكل جيد:

1 كم مشاريع هائل وتستمر، وعملية تقديم تنافسية

2 تشغل على فترة زمنية مكثفة (عادة من 3 إلى 6 أشهر)

3 إنشاء اتصال هادف بمنظومة ريادة الأعمال لتسهيل متابعة الدعم

4 تركز الأهداف وتصميم البرنامج على الرؤية الخاصة بتأثير المسرعة في منظومة ريادة الأعمال واحتياجات رواد الأعمال الذين يخدمونهم

5 الاستفادة من خطط العمل و الأهداف المرحلية الدينامكية القائمة على أهداف رئيسية وتكون مع أعضاء المجموعة للتقدم نحو الأهداف

## تحديد استراتيجية المسرعة الخاصة بالجامعة

توجد مجموعة متنوعة من الأهداف التي يمكن أن تسعى إليها الجامعة لإنشاء برنامج مسرعة، كما تمت مناقشته في القسم السابق، وتختلف هذه الأهداف من توفير التعلم التجريبي لطلابهم، وتسهيل نقل التكنولوجيا، وبناء المنظومة لإطلاق الشركات.

تبدأ أكثر المسرعات نجاحًا بهذه الأهداف المحددة بوضوح، فيما يتعلق بالسياق الأكبر لمنظومة ريادة الأعمال الخاصة بها، وبناء مواردها وبرمجتها خصيصًا لتلبية تلك الاحتياجات. على أي مسرعة أن تركز على هدفها الأساسي عند إطلاق برنامجها الأول.

### يوصى بأن تحدد لجنة التخطيط المفاهيم التالية كخطوة أولى لإنشاء المسرعة:

#### أ. الرؤية والرسالة

ب. مقاييس قابلة للقياس وواقعية وملموسة، والتي يمكن أن تشمل:

1. عدد المؤسسين الذين تم تدريبهم
2. عدد الشركات الناشئة التي تم إطلاقها
3. المبلغ الإجمالي الذي تم جمعه لتمويل الشركات الناشئة
4. عدد الوظائف المستحدثة
5. عدد عمليات الاستحواذ على الشركات الناشئة

#### ج. النتائج المرجوة للمشاركين

1. تحديد المشارك المثالي
2. إستراتيجية التوظيف والفرز

د. وضع خطة للتقييم المستمر لنجاح المسرعة ونموها

## تحديد استراتيجية المسرعة الخاصة بالجامعة

خلال عملية تحديد أهداف المسرعة، يجب أن تبقى لجنة التخطيط مرتبطة جدا باحتياجات رواد الأعمال في منظومتهم، وفي هذا الصدد، يجب على المسرعات تطبيق ما تعد به، والاستماع إلى عملائهم (رواد الأعمال)، واعتماد ممارسات التصميم التي تركز على المستخدم في برامجهم. الطريقة الجيدة لتصميم برنامج المسرعة هي من خلال التركيز على المستخدم وتحديد المشارك المثالي والنظر إلى الأسباب الرئيسة التي قد ينضم رائد الأعمال في برنامج المسرعة.

### أسباب انضمام رواد الأعمال إلى المسرعات:

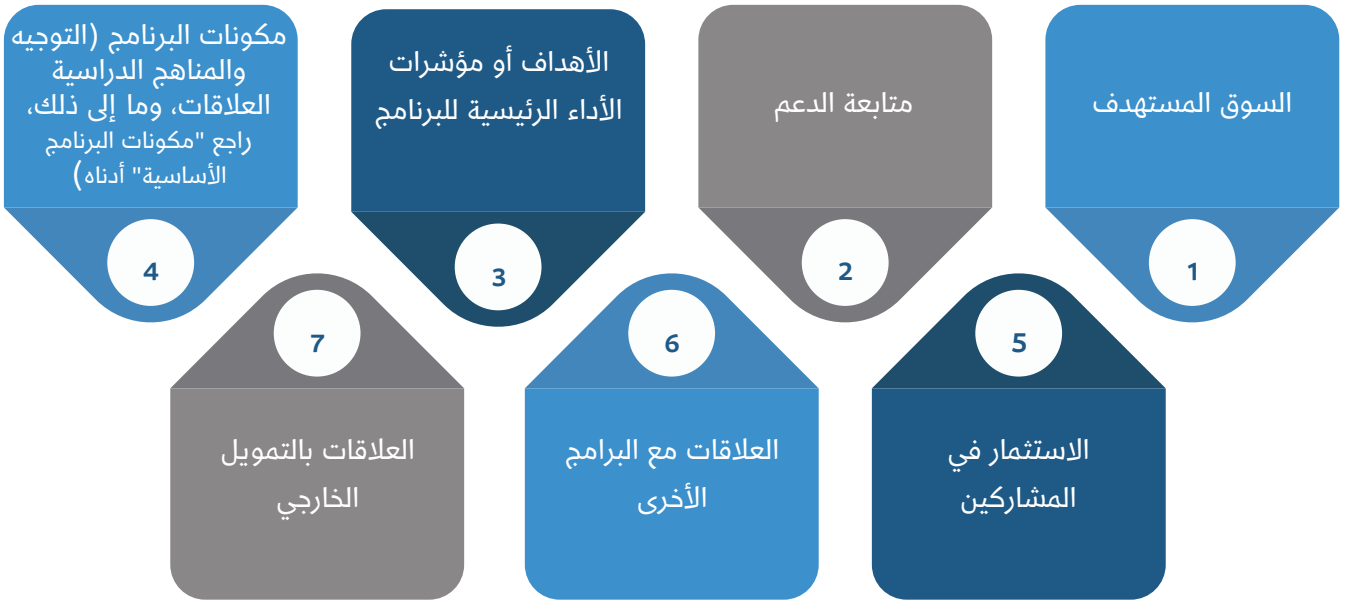
- 1 تعزيز المصداقية في مشروعهم.
- 2 الوصول إلى المرشدين والخريجين
- 3 الحصول على رأس المال
- 4 بناء مجتمع من الأفراد الرياديين
- 5 تنمية خطة سير المشاريع الناشئة، من خلال الربط والحصول على: فرص مساعدات العمل، والتعليم، وتوفير الوقت والتكلفة

تبني المسرعات أفضل استراتيجية توظيف وموارد وبرامج خاصة برواد الأعمال، بناء على المشارك المثالي والمزايا الأكثر أهمية لنجاحه.

## تصميم البرنامج وأنشطته: العمل على تحقيق أهداف المسرعة

من خلال فهم منظومة ريادة الأعمال وتحديد أهداف البرنامج وتحديد المشاركين المثاليين، يحدد الآن وقت بناء المكونات الأساسية للبرنامج. نناقش أدناه الركائز الأساسية التي غالبًا ما تشكل برامج المسرعات، وسيتم التشديد والتركيز على هذه الركائز الأساسية من خلال أهداف المسرعة، وكيفية دعم رواد الأعمال بأفضل طريقة فيما يتعلق بالمنظومة الداعمة بشكل أكبر.

إن المكونات الأساسية لبناء برامج المسرعات تعتبر ثابتة في جميع البرامج، و لكن يتضمن السر في تميز البرنامج في كيفية دمج و تقديم هذه المكونات معًا، و تشمل تلك المكونات الأساسية لبناء المسرعات مايلي:



يجب أن تبنى مكونات البرنامج الأساسية المذكورة أعلاه على ما يلي:

- الهدف الأساسي للمسرعة
- احتياجات رواد الأعمال
- فهم متعمق لدوافع رواد الأعمال

## تحديد استراتيجية المسرعة الخاصة بالجامعة

يمكن للجامعة تصميم وتنسيق برنامج المسرعة بطريقة تحقق الأهداف الأساسية من المسرعة، من خلال توظيف وتصميم هيكل البرنامج والجدول الزمني وآلية تفاعل المشاركين بطريقة تشجع السلوك من خلال فهم الثلاث نقاط المذكورة أعلاه.

يمكن تصميم البرنامج على المستوى الهيكلي والتفاعلي لتشجيع رواد الأعمال المشاركين على القيام بما يتوجب عليهم، من خلال التخطيط الجيد، بالإضافة إلى ذلك فإن أحد المكونات الرئيسية للبرنامج الناجح هو التأكد من أن المشاركين على كفاءة عالية للمشاركة في البرنامج. ولقيام بذلك، يجب أن تعمل المسرعة على ما يلي:

1 المساهمة والمشاركة النشطة في منظومة ريادة الأعمال.

2 جذب المتقدمين عن طريق البرامج المعتمدة لرواد الأعمال.

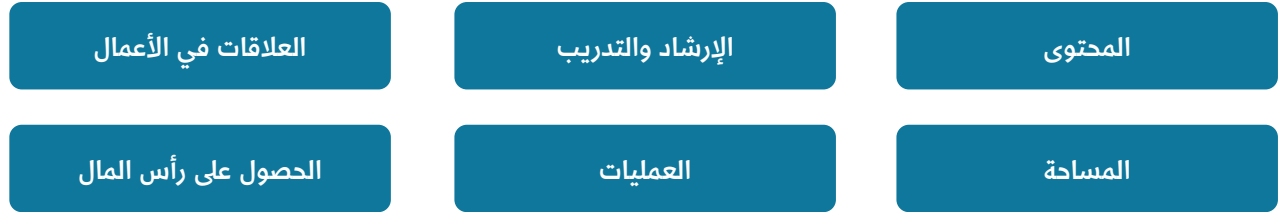
3 إنشاء نموذج تقديم، وتقييم وفرز المتقدمين الرياديين المنتظمين والملتزمين.

4 تحديد معايير قوية لتقييم الطلبات لتناسب أهداف برنامجك.

5 تقديم اتفاقيات لدعم رواد الأعمال مقابل الالتزام وتحقيق الأهداف المتوقعة منهم.



## المكونات الرئيسية لبرنامج المسرعة



### المحتوى

#### أ. منهج إدارة الأعمال والمشاريع الأساسي:

الهدف: تعريف المشاركين بالركائز الأساسية لإنشاء المشاريع الريادية الجديدة وتوفير الفرص للتفاعل و التواصل مع الخبراء في المجال.

ب. الضيوف المتحدثون:

الهدف: إلهام بأهم الدروس التي مروا بها وتعزيزها والمساهمة في تكوين علاقات مع أصحاب المصلحة في المجال.

ج. المسؤولية عن العمل:

يمكن تعزيز وفرض المسؤولية على رواد الأعمال المشاركين من خلال توقيع اتفاقيات المشاركة في المسرعة، وتعزيز مسؤولية الأقران و/أو المنافسة وتقديم المكافآت و/أو فرض العقوبات.

## المكونات الرئيسية لبرنامج المسرعة

### الإرشاد والتدريب

#### أ- تحديد علاقات المرشدين

1. تدريب المشاركين على كيفية تعزيز علاقة جيدة مع المرشد
  2. تحديد توقعات الأدوار والمسؤوليات مع المرشدين وتوقيع اتفاقيات معهم
- ب- إتاحة فرصة الوصول إلى الخبراء
- ج- التثقيف والدعم في بناء المجالس الاستشارية والاجتماعات الرسمية، إلخ
- د- تسهيل العلاقات المكتسبة للوصول إلى المزيد من المساعدة المتعمقة

### العلاقات في الأعمال

#### أ- استضافة فعاليات مجتمعية

- ب- تقديم زيارات وجولات غير تدخلية ومقررة ومتوقعة
- ج- تسهيل الوصول إلى الموارد الصحيحة داخل مجتمع الأعمال الأكبر

### المساحة

#### أ- مساحة الحاضنة أو المسرعة

- ب- الحصول على المعدات والمستلزمات اللازمة للشركات الناشئة
- ج- خلق ثقافة ريادية داخل مساحة العمل في الحاضنة أو المسرعة
- د- يمكن أن يشجع العمل المشترك على الإبداع المشترك وتقوية الروابط المجتمعية

## المكونات الرئيسية لبرنامج المسرعة

### العمليات

أ- ربط الأدوات التقنية؛ لإدارة المساحة والمرشدين والشركات الناشئة.

### الحصول على رأس المال

أ- تحديد احتياجات رأس المال والنماذج المختلفة للحصول على التمويل المناسب:

- المستثمرون الملائكيون ومستثمرو رأس المال الجريء
- التمويل الجماعي
- المنح
- تمويل البنوك
- القروض وأدوات الدين

ب- يجب أن يعزز برنامج المسرعة العلاقات الفعالة مع الممولين المحليين:

من أكثر الطرق لتعزيز العلاقات مع الممولين والمستثمرين، هي تقديم وربط الشركات الناشئة المشاركة في برنامج المسرعة مع أصحاب المصلحة في المجتمع الريادي. ومن الأمثلة البارزة على ذلك، ما يلي: جامعة بوليتكنك بولاية كاليفورنيا - مؤتمر المستثمرين الملائكيين بمركز سان لويس أوبيسبو لتنمية الأعمال التجارية الصغيرة ومجموعة سان لويس أوبيسبو، ومجموعة مستثمرين البذرة الملائكيين والجامعة الأمريكية القائمة على رعاية الأعمال المستثمرين، وروابط برنامج التصميم الحيوي لستانفورد مع ممولي سيليكون فالي ومعهد فوغارتي للابتكار (Setting, 2020).

## أمثلة ناجحة لأفضل برامج المسرعات حول العالم

**مسرعة "تقدم" للشركات الناشئة:** هي مسرعة مدتها ستة أشهر، مدعومة من جامعة الملك عبدالله للعلوم والتقنية (كاوست) بالتعاون مع البنك السعودي البريطاني (ساب)، وتوفر التمويل والأدوات والموارد العملية لتحديد أفكار رواد الأعمال المهمة وتحسينها وإطلاق مشاريعهم إلى السوق، وتتمثل مهمتهم في دعم المؤسسين لإنشاء شركات ناشئة مهمة.

**معمل الشركات "فينتشر لاب" بالجامعة الأمريكية بالقاهرة:** يضم المعهد أي شركة ناشئة ومسرعة للتقنيات الدقيقة. وتعمل كل مسرعة لمدة أربعة أشهر، مرتين في السنة. المشاركون هم شركات مصرية ناشئة والغرض من المسرعة هو إحداث تأثير اقتصادي مستدام وقابل للتطوير في المنطقة.

**معهد أبحاث الشركات الناشئة في كلية إدارة الأعمال بجامعة كوريا:** هو "منصة للابتكار الملهم وريادة الأعمال". هو مساحة يحقق فيها رواد الأعمال المستقبليون من خلفيات متنوعة، يجمعهم اهتمامهم بتأسيس وتشغيل الشركات الناشئة الابتكارية من خلال المشاركة والتعاون.

**مسرعة هوت هاوس بجامعة بوليتكنك ولاية كاليفورنيا:** برنامج صيفي مصمم لمنح المشاركين كل ما يحتاجونه لإطلاق مشاريع قابلة للتطوير.

**برنامج مسرعة تحدي المشروعات الجديدة "نيو فينشر تشالنج":** هو برنامج خاص بمرحلة ما قبل المسرعة لمساعدة الجيل القادم من رواد الأعمال في حرم جامعة كولورادو في بولدر. تربط مسرعة نيو فينشر تشالنج، برنامج جامعة كولورادو - بولدر الرائد لريادة الأعمال والمنافسة داخل الحرم الجامعي، مع مجتمع بولدر لتطوير الأفكار المبتكرة وتمويلها. يحضر المشاركون الفعاليات على مدار العام، ويتواصلون ويتعاونون مع الموجهين لتحسين أفكارهم وتشكيل فرق الشركات الناشئة لتقديم التمويل (حتى ٢٠٠٠٠ دولار) في بطولات تحدي المشروع الجديد.

**معهد ماساتشوستس للتقنية (MIT) - تصميم إكس:** هو مسرعة تابعة لكلية الهندسة والعمارة والتخطيط تهدف إلى تحويل المدن وبنائها.

**معهد ماساتشوستس للتقنية (MIT) - "دلتا في":** هو مسرعة المشاريع الطلابية في معهد ماساتشوستس للتقنية، ويوفر فرصة تعليمية متتالية لرواد الأعمال من طلاب معهد ماساتشوستس للتقنية التي تعدهم للانطلاق في العالم الحقيقي.

## أمثلة ناجحة لأفضل برامج المسرعات حول العالم

| اسم الجهة  | السوق المستهدف   | الأهداف   | المرحلة  | اتصالات شركات التمويل الخاصة   | الدعم والمتابعة  |
|--|--|---|--|--|--|
| مسرعة تقدم لشركات الناشئة                        | الشركات الناشئة المحلية أو الدولية التي لديها القدرة على التوسع، وخاصة في المملكة العربية السعودية.  | إطلاق الشركات وتحقيق المبيعات وخلق الوظائف.   | الشركات الناشئة في المراحل الأولية والقائمة                | الارشاد والاستثمار   | تمويل الشركات الناشئة الأكثر نجاحا وتطوير الأهداف ومواصلة العمل            |
| الجامعة الأمريكية بالقاهرة المنصة الافتراضية     | الشركات الناشئة المصرية القائمة على الابتكار والنمو  | تأثير اقتصادي قابل للتطوير ومستدام في جميع أنحاء مصر والشرق الأوسط وأفريقيا.            | النماذج الأولية أو الحد الأدنى من المنتجات القابلة للتطبيق | مجال الصناعة والارشاد ومجالات الاستثمار. الوصول إلى قاعدة المستثمرين العالميين | برنامج احتضان لمدة عام واحد. المساهمة في الاندماج في مجتمع الشركات الناشئة |
| محطة الشركات الناشئة بكلية التجارة بجامعة كوريا  | أى فريق يضم طالبًا واحدًا مسجلاً في كلية إدارة الأعمال بجامعة كوريا (كلية الدراسات العليا).  | تنمية مهارات ريادة الأعمال التي ستساعد الجيل القادم على تعزيز الابتكار والخبرة الرقمية. | بعد مرحلة التحقق من السوق                                  | الخريجون والقطاع الخاص   | مسرعات القطاع الخاص والحاضنات الممولة من الحكومة                           |
| مسرعة هوت هاوس بجامعة بوليتكنك بولاية كاليفورنيا | طلاب جامعة بوليتكنك بولاية كاليفورنيا والخريجين الجدد، ويطلب من الفرق أن يكون لديها مجموعة متنوعة في فرقها التأسيسية بما في ذلك الأعمال والتكنولوجيا والقيادة الإبداعية. | إطلاق الشركات وتحقيق المبيعات وتعليم الموظفين وتعليم المؤسسين.                          | بعد مرحلة التحقق من السوق                                  | الإرشاد والاستثمار   | حاضنة في مجال مسرعة القطاع الخاص   |

## أمثلة ناجحة لأفضل برامج المسرعات حول العالم

| اسم الجهة   | السوق المستهدف   | الأهداف   | المرحلة                             | اتصالات شركات التمويل الخاصة | الدعم والمتابعة         |
|---|--|---|-------------------------------------|------------------------------|-------------------------|
| مشروع جديد للتحدي ما قبل التسريع بجامعة بولدر كولورادو، | الشركات الناشئة مع وجود عضو فريق واحد على الأقل من طلاب جامعة كولورادو أو أعضاء هيئة التدريس أو الموظفين | تنظيم المشاريع أو بناء جسر لبرامج مسرعات القطاع الخاص في بولدر.   | بعد مرحلة التحقق من السوق           | الإرشاد والاستثمار           | مسرعة القطاع الخاص      |
| معهد ماساتشوستس للتقنية (MIT) - تصميم إكس               | فرق متعددة التخصصات من الطلاب وأعضاء هيئة التدريس والباحثين.   | في نهاية البرنامج، ستكون جميع الفرق قد وضعت نموذجًا أوليًا ومنصة عرض تقديمية للمستثمرين و"مخطط رئيسي" لمشروعهم. | بعد مرحلة الفكرة وقبل التحقق الكامل | الإرشاد والاستثمار           | مجموعة البرامج الجامعية |
| معهد ماساتشوستس للتقنية (MIT) - دلتا في                 | الطلاب في معهد ماساتشوستس للتقنية  | التعلم التجريبي وإطلاق الشركات وخلق الوظائف والحصول على الاستثمار   | بعد مرحلة التحقق من السوق           | الإرشاد والاستثمار           | مجموعة البرامج الجامعية |

## مسرعة تقدم للشركات الناشئة، المملكة العربية السعودية

الوصف: برنامج مسرعة مدعوم من جامعة الملك عبدالله للعلوم والتقنية والمصرف السعودي البريطاني، وتتمثل مهمتهما في دعم المؤسسين لإنشاء شركات ناشئة مهمة. تم إطلاقه بتاريخ 2016م، وشهدت مؤخرًا نموًا هائلًا مع 7000 متقدم عن طريق الإنترنت في النسخة الأخيرة

● **السوق المستهدف:** الشركات الناشئة المحلية أو الدولية التي لديها القدرة على التوسع، وخاصة في المملكة العربية السعودية.

● **الأهداف أو مؤشرات الأداء:** إطلاق الشركات وتحقيق المبيعات وخلق الوظائف.

● **البرنامج:** مدة المسرعة ستة أشهر، مدعوم من جامعة الملك عبدالله للعلوم والتقنية والمصرف السعودي البريطاني، ويوفر المنح النقدية والأدوات والموارد العملية لتحديد أفكارهم المهمة وتحسينها وطرح أعمالهم في السوق، ويبدأ بمعسكر تدريبي لمدة أسبوعين ويتبعه اجتماعات أسبوعية وشهرية، كما تتم المتابعة وقياس التقدم عن طريق لوحة التحكم.

● **فوائد البرنامج:** التدريب والتقدم العرض التقديمي والخدمات المتخصصة والإرشاد من قادة الصناعة والوصول إلى مساحة العمل المشتركة.

● **الاستثمار:** 150.000 ريال سعودي لكل فريق خلال البرنامج.

● **الدعم والمتابعة:** تحصل الشركات الناشئة الأكثر نجاحًا على استثمارات إضافية بقيمة 100.000 ريال سعودي، ودعم مستمر من خلال البرنامج، بناءً على الأهداف المحددة والمتفق عليها.

● **مزايا أخرى:** الوصول إلى منظومة ريادة الأعمال ومجتمع الشركات الناشئة في المملكة العربية السعودية، ودعم التأسيس في المملكة العربية السعودية للشركات الناشئة الدولية، وتقديم خدمات قانونية وتصميمية وتمويلية وغير ذلك.

● **العلاقات مع شركات التمويل الخاصة والمستثمرين الملائكيين:** مجموعة منسقة من المستثمرين أثناء يوم تقديم عرض المشروع، عند انتهاء البرنامج.

● **قصص النجاح:** مشروع فهيم التعليمي ولعبة فصيح التعليمية وموقع هدية للهدايا والمناسبات وتطبيق قصور للحجوزات ومنصة سلف للقروض المالية وتطبيق جليسة لرعاية الأطفال وتطبيق فيزيوهوم لخدمة المرضى وغيرها من المشاريع.

## الجامعة الأمريكية بالقاهرة: معمل الشركات

الوصف: مسرعات الشركات الناشئة والتكنولوجيا المالية التي تعمل خارج كلية إدارة الأعمال منذ عام 2013، تدير دورتين سنويًا مع ما يقرب من 10 شركات في كل دورة، وتشمل البرامج المتوافقة الأخرى المقدمة منصة الشركات الناشئة، مستثمرين الملائكيين في الجامعة الأمريكية بالقاهرة، والندوات عبر الإنترنت، والهاكاثون. تعمل مسرعة التكنولوجيا المالية (التي تم إطلاقها في عام 2016) بالشراكة مع البنك التجاري الدولي ومؤسسة التمويل الدولية لتسهيل الابتكار في مجال التمويل في مصر. يتم دعم كلا المسرعين من جانب العديد من الرعاة من القطاع الخاص.

- **السوق المستهدف:** الشركات الناشئة المصرية القائمة على الابتكار والنمو تُطلب النماذج الأولية أو الحد الأدنى من المنتج، وفرق عمل قوية والاستعداد للالتزام لبرنامج مدته 4 أشهر. يقبل برنامج مسرعات الشركات الناشئة الشركات في جميع القطاعات ولكنه يستهدف التجارة الإلكترونية والطاقة والاستدامة وابتكارات الرعاية الصحية والصناعات الإبداعية والذكاء الاصطناعي والخدمات اللوجستية، كما تستهدف مسرعة التكنولوجيا المالية الابتكارات الجديدة في مجال التكنولوجيا المال.
- **الأهداف أو مؤشرات الأداء الرئيسية:** تأثير اقتصادي قابل للتطوير ومستدام في جميع أنحاء مصر والشرق الأوسط وأفريقيا. توفر الوظائف والشركات الناشئة وثقافة ريادة الأعمال منصة تعليمية وبحثية لمجتمع الجامعة الأمريكية بالقاهرة للتواصل مع رواد الأعمال.
- **البرنامج:** مدة المسرعات 4 شهور. يأتي الموجهون في المقام الأول من الجامعة (أعضاء هيئة التدريس والخريجين) ويتم منح الشركات الناشئة إمكانية الوصول إلى التجهيزات والمرافق والخبرة الفنية في جميع أنحاء الجامعة. يختتم البرامج مع المعرض.
- **فوائد البرنامج:** يقدم معسكر تدريبي لمدة 3 أيام للتدقيق ويوفر تأثيرًا أكبر لمزيد من الشركات الناشئة، من خلال التدريب والقيام بتجربة أداء والخدمات المتخصصة والتوجيه من قادة الصناعة والوصول إلى مساحة العمل المشتركة.
- **الاستثمار:** 20 ألف - 50 ألف جنيه لكل فريق خلال البرنامج حسب الرعاية.
- **الدعم و المتابعة:** متابعة الاحتضان لمدة سنة، ويشترك الخريجون في الجامعة الأمريكية بالقاهرة في منظومة ريادة الأعمال على المدى الطويل.
- **مزايا أخرى:** إمكانية الوصول إلى منصة (GUST LAUNCH).
- **العلاقات مع شركات التمويل الخاصة او المستثمرين الملائكيين:** المستثمرين الملائكين بالجامعة الأمريكية بالقاهرة - يستثمرون في المراحل الأولى من المشاريع الناشئة مع توقع نموها. وكذلك إمكانية الوصول للمستثمرين الدوليين عن طريق منصة (GUST LAUNCH).
- **قصص النجاح:** منذ عام 2013، قامت الجامعة الأمريكية بالقاهرة بتسريع أكثر من 200 شركة ناشئة.



## معهد أبحاث الشركات الناشئة في كلية إدارة الأعمال بجامعة كوريا

- **محطة الشركات الناشئة بكلية إدارة الأعمال بجامعة كوريا:** تم تأسيسها في إطار معهد الشركات الناشئة بكلية إدارة الأعمال بجامعة كوريا، وهي "منصة شركات ناشئة في كلية الأعمال بجامعة كوريا" و"منصة للابتكار الملهم وزيادة الأعمال" وتعتبر مجال من خلاله يحقق رواد الأعمال المستقبليون الذين تجمعوا من خلفيات متنوعة مهتمة بأعمال الشركات الناشئة لتحقيق الابتكار من خلال المشاركة والتعاون. تتكون محطة الشركات الناشئة بكلية الأعمال في جامعة كوريا من "مركز إيليجين لاحتضان الشركات الناشئة" و"مركز سونغ ميونغ هو" لتعليم ريادة الأعمال ويوفر مجالاً لاحتضان وتعليمًا منهجيًا لرعاية ريادة الأعمال والابتكار وخدمات الدعم التي تساعد أنشطة الشركات الناشئة.
- **السوق المستهدف:** أي فريق عمل يكون أحدهم طالب في كلية إدارة الأعمال بجامعة كوريا (كلية الدراسات العليا)، على أن تنطبق عليهم معايير قبول الشركات الناشئة كالإبداع وقابلية التنفيذ والتحليل أو المشاريع البحثية.
- **الأهداف أو مؤشرات الأداء الرئيسية:** تنمية مهارات ريادة الأعمال التي ستساعد الجيل القادم على تعزيز الابتكار والخبرة الرقمية. لا يزال بإمكانهم متابعة تعليمهم التقليدي بجانب تعلمهم لعموم تفاصيل جوانب تطوير الأعمال وأهداف بدء الشركة الناشئة في كوريا. من خلال هذا البرنامج سيكون الطلاب أكثر قوة لخوض المزيد من المخاطر؛ لأنهم سيكونون في بيئة تم بناءها للتعلم بدلاً من تحقيق الأرباح.
- **البرنامج:** (STARTUP EXPRESS) هو عبارة عن منافسة للشركات الناشئة تقدم مرتين في السنة ويستخدم وتعتبر مدخلات. يُمنح الفائزون بالمنافسة مساحة في الحاضنة لمدة 6 أشهر إلى سنة واحدة، مع توفير خدمات تسويقية ومحاسبية ضريبية وقانونية وخدمات براءات الاختراع، خدمات تكنولوجية، وتعليم ريادة الأعمال، وإنشاء شبكات إرشادية. وتختتم المسرعة بيوم عرض المشاريع السنوي.
- **الاستثمار:** منح مساحة بالحاضنة تكفي من 4 إلى 8 أشخاص، وتوفير دعم عيني من شركات محاسبية وقانونية، بالإضافة إلى خدمات أمازون ويب، والتمويل الجماعي.
- **المخرجات:** تم إطلاق 71 شركة، وبلغ مجموع الاستثمارات والمنح 80 مليار، كما بلغ مجمل تقييم الشركات الناشئة 450 مليار.
- **الدعم والمتابعة:** تتم من خلال المسرعات الخاصة والحاضنات المدعومة حكومياً.
- **الاتصال المجتمعي:** الموجهون والخدمات العينية من شركات الخدمات المهنية وحضور المجتمع في الفعاليات.
- **فوائد أخرى:** تركز محطة الشركات الناشئة بكلية التجارة بجامعة كوريا (KUBS STARTUP STATION) بشكل كبير على زيادة مشاركة الطلاب وتحسين عملهم المستقبلي. كما تفيده هذه المهارات الريادية الشباب الكوري حتى الذين سيختارون العمل التقليدي؛ لأنهم يعلمونهم حل المشكلات. وهذا سيساعد في تطوير الموظفين المستقبليين في كوريا.
- **العلاقات مع شركات التمويل الخاصة والمستثمرين الملائكيين:** خريجو جامعة كوريا، ومسرعات القطاع الخاص.

## مسرعة هوت هاوس بجامعة بوليتكنك بولاية كاليفورنيا

برنامج مسرعة الشركات الناشئة هو برنامج صيفي مصمم لمنح المشاركين كل ما يحتاجونه لإطلاق شركة حقيقية وقابلة للتطوير

- **السوق المستهدف:** طلاب جامعة بوليتكنك بولاية كاليفورنيا والخريجين الجدد، ومتطلب على مؤسسين الشركات الناشئة تنوع خبرات فرق عملهم ما بين خبرات تقنية وقيادية وإبداعية.
- **الأهداف أو مؤشرات الأداء الرئيسية:** إطلاق الشركات وتحقيق المبيعات وخلق الوظائف وتخرج مؤسسين مبدعين.
- **البرنامج:** تقوم المسرعة على مجموعة متنوعة من الموجهين والمتحدثين في عالم الشركات الناشئة بالإضافة إلى الإرشاد العملي وورش العمل الأسبوعية.
- **الاستثمار:** تمول أو تُمنح المشاريع 10,000 دولار؛ لبنائها وتأسيسها.
- **المخرجات:** خلال البرنامج، ستطور الشركات نموذج أعمالها، وتتعلم كيفية إدارة وتشغيل الأعمال، والتدرب على إلقاء العروض التقديمية لمشاريعهم.
- **الدعم والمتابعة:** يقدم الدعم مركز تطوير الأعمال الصغير في جامعة بوليتكنك بولاية كاليفورنيا، لخريجي مسرعة هوت هاوس لمدة تصل إلى عامين أو أقل من ذلك، ويعتمد الدعم بناء على مستوى حاجتهم له.
- **مزايا أخرى:** الانضمام إلى مجتمع ريادة الأعمال والتعاون داخل الحرم الجامعي وإبراز مواهب الطلاب.
- **العلاقات مع شركات التمويل الخاصة والمستثمرين الملائكيين:** من عدة جهات، مثل: SLO SEEDS, TECH COAST ANGELS, GOLDEN SEEDS, BOOST ACCELERATOR, Y COMBINATOR, AND CENTRAL COAST ANGELCON.
- **قصص النجاح:** عدد من المشاريع مثل: FAVOR DELIVERY, SYNCRO MSP, ALYDIA HEALTH, DE ORO DEVICES, FLUME, WATER, PASHION FOOTWEAR

## تحدي المشاريع الجديدة برنامج ما قبل المسرعة بجامعة كولورادو، بولدر

برنامج تحدي المشاريع الجديدة "NEW VENTURE CHALLENGE": هو برنامج ما قبل المسرعة لمساعدة الجيل القادم من رواد الأعمال في جامعة كولورادو بحرم بولدر الجامعي، ويرتبط البرنامج ببرنامج جامعة كولورادو الرئيسي لريادة الأعمال والمنافسة داخل الحرم الجامعي، حرم جامعة كولورادو في بولدر مع مجتمع بولدر لتطوير الأفكار المبتكرة وتمويلها. يحضر المشاركون الفعاليات على مدار العام، ويتواصلون ويتعاونون مع الموجهين لتطوير أفكارهم وتشكيل فرق عملهم، للحصول على تمويل يصل إلى 200,000 دولار في بطولات المسرعة.

- **السوق المستهدف:** الشركات الناشئة التي تجاوزت مرحلة الفكرة ويكون أحد أعضاء الفريق طالب أو من منسوبي الجامعة ومكتب الأبحاث والابتكار.
- **الأهداف أو مؤشرات الأداء الرئيسية:** التعريف بريادة الأعمال والربط مع مسرعات القطاع الخاص في بولدر، وأستكمال البرامج الحالية في الجامعة وبناء وتكبير المجتمع داخلها رغم اختلاف التخصصات، والمساعدة على كسر الحواجز المعيقة على ذلك.
- **البرنامج:** يعقد خلال فصلي الخريف والربيع، ويقدم البرنامج مقدمة عن الموارد في الحرم الجامعي والمساعدة في تشكيل الفريق وورش العمل لمساعدة الشركات الناشئة المشاركة في اختبار أفكارها وتطويرها ومساعدتهم على تطوير عروضهم التقديمية التي يتم عرضها في اليوم النهائي من البرنامج.
- **الاستثمار:** جوائز بقيمة 200,000 دولار في مسابقة تحدي المشاريع الجديدة "NEW VENTURE CHALLENGE".
- **المخرجات:** بعد الانتهاء من البرنامج تنتقل الشركات الناشئة إلى أقوى المسرعات والبرامج مثل: TECHSTARS BOULDER, ICORPS.
- **الدعم والمتابعة:** من خلال الشراكات.
- **التواصل مع المجتمع:** يتطوع أكثر من 75 من رواد الأعمال والمستثمرين ومقدمي الخدمات كمرشدين في برنامج "NEW VENTURE CHALLENGE".
- **مزايا أخرى:** كسب المزيد من العلاقات العاملة للجامعة وتوظيف طلاب المنطقة في الشركات الناشئة، ويعتبر برنامج "NEW VENTURE CHALLENGE" حدث إقليمي لمجتمع ريادة الأعمال.
- **العلاقات مع شركات التمويل الخاصة والمستثمرين الملائكيين:** مع عدد من الجهات، مثل: FOUNDRY GROUP, TECHSTARS, UNREASONABLE INSTITUTE, BOOMTOWN ACCELERATOR, ROCKIES VENTURE CLUB

## برامج مسرعات معهد ماساتشوستس للتقنية، بوسطن

يمتلك معهد ماساتشوستس للتقنية (MIT) عددًا لا يحصى من البرامج والدعم لأصحاب المشاريع والمبتكرين، ويتم توجيه المسرعة بطريقتين مختلفة وبرنامجين مختلفين، سيرد ذكرهم أدناه.

### مسرعة ديزاين إكس (DESIGNX):

هي مسرعة تابعة لكلية الهندسة والعمارة والتخطيط، وتهدف إلى تحويل المدن وبنائها.

- **السوق المستهدف:** المهتمين من الطلاب وأعضاء هيئة التدريس والباحثين من مختلف التخصصات.
- **الأهداف أو مؤشرات الأداء الرئيسية:** في نهاية البرنامج ستكون جميع الفرق قد طورت نماذجها الأولية، وعروضها التقديمية عن شركاتهم الناشئة، وضعت الخطط المستقبلية لمشاريعها.
- **البرنامج:** يقدم عدداً من الخدمات، منها: تصاميم للمشاريع المشاركة، وتسهيل للحصول على الاعتمادات الأكاديمية، والتمويل، والفرص التجريبية، ومساحات العمل والإرشاد، والتواصل مع المجتمعات الريادية.
- **المخرجات:** بناء مشاريع تجارية جديدة، وتقديم حلول تصميمية لمواجهة التحديات المستقبلية للمدن والبيئة والبشرية.
- **الدعم والتمويل المجتمعي:** معهد ماساتشوستس للتقنية سنة 1960، والشركات الخاصة بما في ذلك جوجل و أوتو ديسك، بالإضافة إلى المؤسسات العائلية والفردية، وشبكة واسعة من الموجهين المتخصصين وقادة الأعمال والمؤسسات والحكومة والمدنيين.
- **العلاقات مع شركات التمويل الخاصة والمستثمرين الملائكيين:** تختتم في يوم العرض التقديمي بحضور مئات المستثمرين وأصحاب المصلحة والشركاء المدنيين والصناعيين مع تواصل و ترابط بالمبادرات الأخرى بما في ذلك: ورشة عمل المشاريع الصينية بالشراكة مع مختبر (MIT CHINA FUTURE CITY LAB) التابع لمعهد ماساتشوستس للتقنية بالصين وجامعة (TSINGHUA)، وورش عمل في جامعة (REYKJAVIK)، والتعاون مع (OGS) و (MISTI) للعمل مع رواد الأعمال الفلسطينيين والاسرائيليين.

### معهد ماساتشوستس للتقنية (MIT DELTA V):

هي مسرعة في لطلاب في معهد ماساتشوستس للتقنية، ويوفر فرصة تعليمية تنافسية لرواد الأعمال أصحاب المشاريع الواعدة من طلاب المعهد.

- **السوق المستهدف:** طلاب معهد ماساتشوستس للتقنية.
- **الأهداف أو مؤشرات الأداء الرئيسية:** التعلم التجريبي وإطلاق الشركات وخلق الوظائف وزيادة الاستثمارات المالية.
- **البرنامج:** برنامج صيفي بدوام كامل يمتد من يونيو إلى أوائل سبتمبر. يتألف البرنامج من التعلم من الأفراد والمرشدين والتدريب ومحاكاة اجتماعات مجلس الإدارة ومحادثات الضيوف والندوات ويختتم في يوم العرض التقديمي للمشاريع.
- **الاستثمار:** منح شهرية تبلغ 2000 دولار، وتمويل إضافي معتمد على تحقيق الإنجازات يصل إلى 20,000 دولار، وجميعها لا تشمل الدخول في حصص ملكية الشركة الناشئة.
- **العلاقات مع شركات التمويل الخاصة/المستثمرين الملائكيين:** الحضور في أيام العرض التقديمي للمشاريع، في بوسطن ونيويورك وسان فرانسيسكو/ سيليكون فالي.

## بناء المجتمعات الريادية

### المسرعات عليها أن تقوم ببناء مجتمعات الشركات الناشئة وإشراك رواد الأعمال بها لتوفير الدعم التالي:

المسرعات هي أدوات رائعة لنجاح المشاركين. رغم ذلك، ستستمر الشركات الناشئة في احتياجها إلى الدعم حتى بعد قضاء وقت مكثف لتطوير مشاريعهم خلال فترة المسرعة. إن ربطهم بمنظومة ريادة الأعمال والمساهمة في مجتمع الشركات الناشئة هو أفضل طريقة لإعدادهم لتحقيق النجاح. وأفضل حالة للمشروع هي التحاقه بالحاضنة بعد الانتهاء من المسرعة، حيث تقدم له الحاضنة الدعم المستمر من 3 إلى 4 سنوات.

عندما تصمم برنامج مسرعتك، ابذل جهد إضافي للتشجيع على بناء العلاقات بين رواد الأعمال؛ لمحاولة بناء مجتمع ريادي قوي للمشاركين، وكون رائد الأعمال مؤسس لأول مرة، فهو حتماً سيكون وحيد، لذا فإن الاندماج في مجتمع رواد الأعمال سيخفف من الضغوط والتحديات التي تواجهه خلال فترة عمله على مشروعه.

"تذكر دائماً أن الأمر يتطلب مشاركة الجميع. لن تكون قادراً على القيام بشيء يغير حياتك، بمفردك أو تحريك أو تعطيل قطاع. لا أحد يستطيع. لا يوجد شيء "ذاتي الصنع" ... كان هناك الكثير والكثير من الناس على طول الطريق. وهذا ينطبق على كل رائد أعمال وكل مجتمع ناشئ"

- أرلان هاميلتون، المؤسس والشريك الإداري، مؤلف كتاب "Backstage Capital" وكتاب "How to Turn Being Under-estimated into Your Greatest Advantage" (هاميلتون ونيلسون، 2020)

تشجيع المؤسسين على مساعدة بعضهم البعض؛ تأتي بعض أعظم الدروس المستفادة من رواد الأعمال مروا للتو بتحدٍ مشترك كما لا يمكن التقليل من قيمة التعلم من رائد أعمال إلى رائد أعمال، وهو أمر يدركه معظم رواد الأعمال بشكل بديهي على أنه شيء ذو قيمة كبيرة، لذا يجب تشجيع رواد الأعمال على التفاعل بشكل رسمي وغير رسمي، وتشمل الأمثلة الرسمية العروض الجماعية وجلسات العمل الجماعية. ومن الأمثلة على التفاعل غير الرسمي ما يلي: مطالبة رواد الأعمال بالعمل في محيطيهم، وحضور أو استضافة الفعاليات المسائية التي تتحول مع الوقت إلى علاقات اجتماعية غير رسمية، وخلق ثقافة الصداقة العميقة والتفاعل بشكل عام. وبالإضافة إلى هذه المميزات، أنه عندما يجد المشارك هذه القيمة في المسرعة، فإنه سيجذب للمسرعة رواد أعمال مماثلين له، وبذلك تتكون وتمنو المجتمعات الريادية. إن المجتمع الريادي الناجح يستمر تواصلهم، حتى بعد انتهاء البرنامج.

كان التركيز القوي على بناء المجتمع وبناء برامج دائمة تدعم رواد الأعمال للأكتشاف والتعلم والتفكير والإطلاق والنمو ضروريًا لنجاح برنامج مسرعة هوت هاوس بجامعة بوليتكنك بولاية كاليفورنيا. ولم يكن يتحقق هذا النجاح من أول مرة يقام فيها البرنامج، حيث عصارة خبرة 10 سنوات. في حين أنه كان برنامج المسرعة 3 أشهر فقط، إلا أنه سبقه عمل مستمر من نشر وثقيف داخل الحرم الجامعي ومن خلال المناهج والبرامج؛ لدعم الإبداع والابتكار. وعلى نفس القدر من الأهمية، يتبع برنامج المسرعة الدعم المستمر من مركز تطوير الأعمال الصغيرة و حاضنة هوت هاوس وفرص العمل المشترك والتواصل مع مجتمع رواد الأعمال.

## الخاتمة

### التوصيات

1. على الجامعات أن تعي وتساهم بشكل نشط في منظومة ريادة الأعمال.
2. تبني الدعم الشامل من قادة الجامعات لريادة الأعمال، هو أساس لنجاح المسرعات.
3. نجاح المسرعات الجامعية مرهون بوضع أهداف واضحة تتماشى مع إستراتيجية الجامعة و أهدافها و أن لا تكون برامج مستقلة.
4. بناء مكونات برنامج المسرعة يجب أن يتواءم مع الهدف الأساسي للمسرعة واحتياجات رواد الأعمال.
5. المسرعات يجب أن تقوم بالبناء النشط لمجتمعات الشركات الناشئة وإشراك رواد الأعمال بها لتقديم المتابعة الاحقة كل منظومة ريادة أعمال تختلف عن غيرها، حيث تُعد مسرعات الجامعات إضافة ممتازة إلى أي منظومة عندما يتم تصميمها مع الوضع بعين الاعتبار رواد الأعمال والدعم الكامل لتنمية مجتمعات ريادة الأعمال في المنطقة.

### المراجع

- Basic Classification Description. (2020). Retrieved from Carnegie Classifications: [https://carnegieclassifications.iu.edu/classification\\_descriptions/basic.php](https://carnegieclassifications.iu.edu/classification_descriptions/basic.php)
- Cohen, S., & Hochberg, Y. V. (2014). Accelerating Startups: The Seed Accelerator Phenomenon. SSRN, 4. Feld, B., & Hathaway, I. (2020). The Startup Community Way. Hoboken: John Wiley & Sons, Inc.
- Hamilton, A., & Nelson, R. L. (2020). It's About Damn Time: How to Turn Being Underestimated into Your Greatest Advantage. Crown.
- Mahan, J. (2020). AngelCon 2021 Event Information. Retrieved from Cal Poly Small Business Development Center: <https://mailchi.mp/1a8ed01542bb/angelcon2021>
- MIT Facts. (2020). Retrieved from <https://web.mit.edu/facts/entrepreneurship.html>
- The American University in Cairo School of Business V-Lab. (2020). Retrieved from <https://business.aucegypt.edu/centers/vlab>
- Setting. (2020). Retrieved from Stanford Byers Center for Biodesign: <https://biodesign.stanford.edu/about-us/setting.html>
- KUBS Startup Station. (2020). Retrieved from [https://www.startupstation.kr/?page\\_id=23](https://www.startupstation.kr/?page_id=23)
- B-Schools as Entrepreneurial Engines. (2018). BizEd AACSB International. <https://bized.aacsb.edu/articles/2018/11/ready-set-accelerate>