

قطاع الإقامة والطعام

المحتوى

1	نبذة عن المشروع
2	حول قطاع الإقامة والطعام
3	نظرة عامة عن الاقتصاد
4	نتائج الدراسات النوعية



◆ نبذة عن المشروع

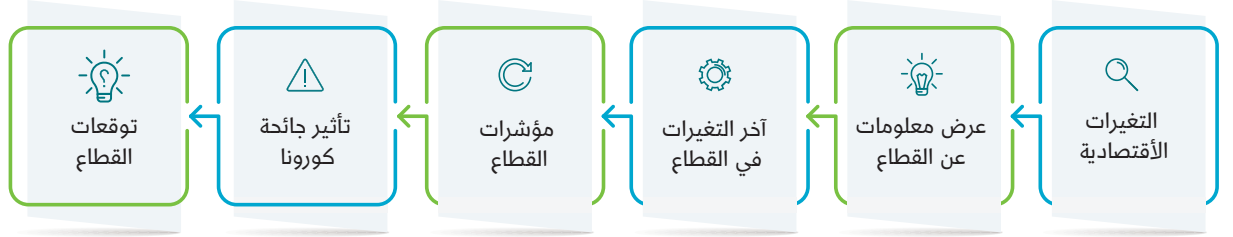
عن منشآت

- أنشئت الهيئة العامة للمنشآت الصغيرة والمتوسطة «منشآت» عام 2016 م، وتتلخص أهدافها بتنظيم قطاع المنشآت الصغيرة والمتوسطة في المملكة ودعمه وتنميته ورعايته وفقاً لأفضل الممارسات العالمية، لرفع إنتاجية هذه المنشآت وزيادة مساهمتها في الناتج المحلي الإجمالي إلى 35% بحلول عام 2030م. وتعمل «منشآت» على إعداد وتنفيذ ودعم برامج ومشاريع لنشر ثقافة وفكر العمل الحر وروح ريادة الأعمال والمبادرة والابتكار، وتنويع مصادر الدعم المالي للمنشآت، وتحفيز مبادرات قطاع رأس المال الجريء، إلى جانب وضع السياسات والمعايير لتمويل المشاريع التي تصنف على أنها مشاريع صغيرة ومتوسطة، وتقديم الدعم الإداري والفني للمنشآت ومساندتها في تنمية قدراتها الإدارية والفنية والمالية، والتسويقية، والموارد البشرية، وغيرها. كما تعمل على دعم إنشاء شركات متخصصة في التمويل، وتفعيل دور البنوك وصناديق الإقراض وتحفيزها لأداء دور أكبر وفعال في التمويل والاستثمار في المنشآت، وإنشاء ودعم البرامج اللازمة لتنمية المنشآت، إضافة إلى إنشاء مراكز خدمة شاملة للمنشآت لإصدار جميع المتطلبات النظامية لها ونحوها؛ من خلال المشاركة الفعلية والإلكترونية للجهات العامة والخاصة ذات العلاقة.

الهدف العام للمشروع

- تحفيز رواد الأعمال للدخول في قطاع التجزئة وزيادة الاستثمارات في هذا القطاع كونه أحد أكثر القطاعات الواعدة في الوقت الراهن ومن أهم مصادر الدخل المحلي.
- تحفيز الاستثمار والرفع من وتيرة قطاع التجزئة من خلال تطوير وتقديم تقارير متخصصة عن السوق.

♦ محتويات التقرير



♦ منهجية جمع البيانات

1

بحث ثانوي

تم جمع البيانات وتحليلها من عدة مصادر موثوقة على الإنترنت مثل جهات حكومية في السعودية وجهات وشركات أجنبية مختصة في الدراسات والتحليل

2

ورش عمل

ورش عمل مع جهات حكومية لها علاقة بالقطاع لفهم وعرض بعض المؤشرات والمعلومات المتوفرة لديها

3

بحث أولي

استبيانات مع المنشآت العاملة في القطاع لفهم التغيرات والتحديات والتطلعات وفرص المستقبلية في القطاع

4

الدراسة النوعية مقابلات معمقة

مقابلات معمقة مع رواد أعمال في القطاع لفهم التغيرات والتحديات في القطاع



♦ التعريف بالقطاع

قطاع خدمات الإقامة والطعام هو أحد القطاعات المندرجة في التصنيف الوطني الموحد لجميع الأنشطة الاقتصادية (ISIC4) يتضمن هذا القسم توفير إقامة قصيرة للزوار والمسافرين الآخرين وتوفير وجبات كاملة ومشروبات صالحة للاستهلاك الفوري.

ومن الممكن أن يختلف نوع وسعر مقدار الخدمات التكميلية المقدمة في هذا القسم بشكل كبير. يستثنى من هذا القسم توفير سكن طويل الأجل كمساكن أولية، كما يستثنى من ذلك تحضير الأطعمة أو المشروبات إما أنها غير صالحة للاستهلاك الفوري أو يتم بيعها من خلال التوزيع المستقل في قنوات البيع، أي من خلال أنشطة تجارة الجملة أو التجزئة.

أبرز الجهات الحكومية المعنية في قطاع الإقامة والطعام

جهات تنظيمية

هي الجهات المسؤولة عن تنظيم الفعاليات أو المبادرات المعنية بالقطاع و إصدار وتجديد رخص الأنشطة

جهات تشريعية

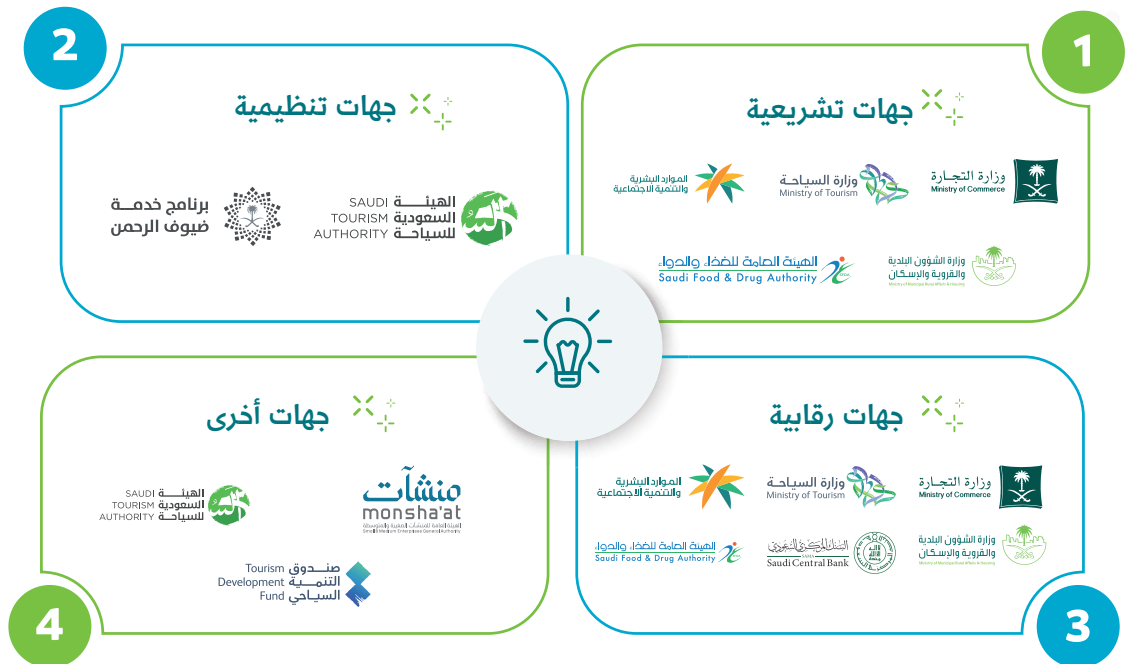
هي الجهات المسؤولة عن تطوير قوانين ولوائح و إصدار قرارات تشريعية وتنفيذية

جهات أخرى

هي التي قد تكون معنية بالقطاع بأدوار مختلفة عن المذكورة مسبقاً

جهات رقابية

هي الجهات المسؤولة عن رقابة المنشآت العاملة في القطاع و إصدار المخالفات اللازمة

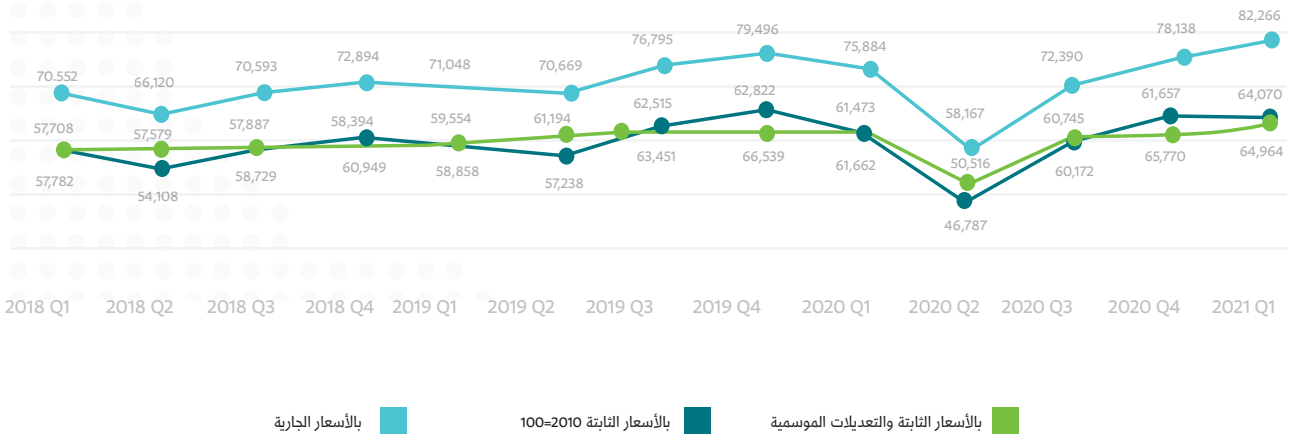




القيمة المضافة لقطاع تجارة الجملة والتجزئة والإقامة والطعام

و يلاحظ أن القطاع قد تأثر سلباً خلال الربع الثاني من عام 2020م بسبب الإجراءات الاحترازية التي تم اتخاذها للوقاية من آثار الأزمة الصحية العالمية المرتبطة بكورونا ليعود بعدها نشاط القطاع إلى سابق نشاطه وترتفع قيمته المضافة من جديد مع بداية الربع الثالث من العام 2020 م. تشير النتائج إلى أن القطاع عاد للنمو بشكل تدريجي ومحفز.

تظهر إحصاءات الحسابات القومية للهيئة العامة للإحصاء أن القيمة المضافة بالأسعار الثابتة لقطاع تجارة الجملة والتجزئة والإقامة والطعام في اقتصاد المملكة العربية السعودية قد ارتفعت في الربع الأول من عام 2021 إلى نحو 65 مليار ريال وكانت قد بلغت 234.4 مليار ريال في عام 2020 م.

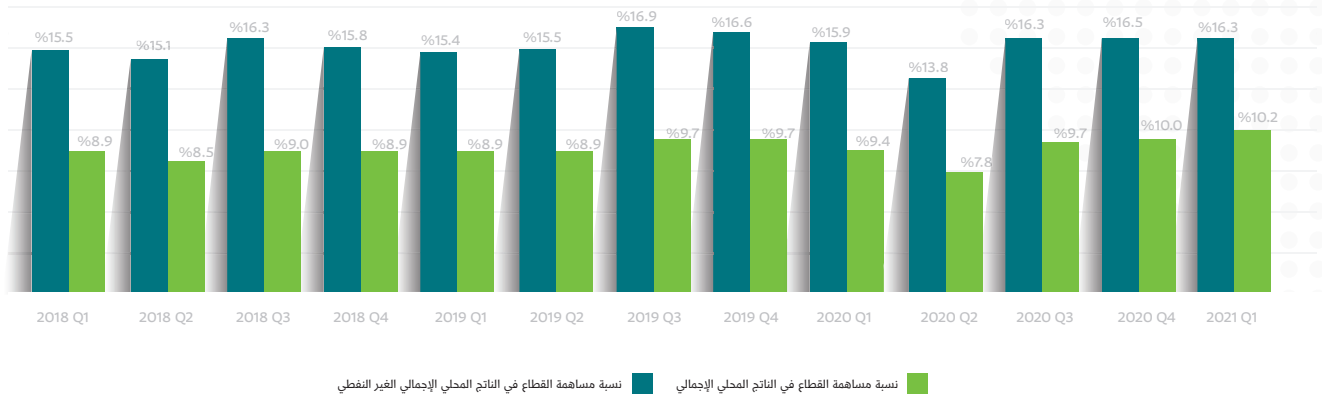




مساهمة تجارة الجملة والتجزئة والإقامة والطعام في الناتج المحلي الإجمالي غير النفطي

وترتفع نسبة مساهمة تجارة الجملة والتجزئة والإقامة والطعام إلى نحو 16.3% من الناتج المحلي الإجمالي غير النفطي بالأسعار الثابتة. وهي بذلك ثالث قطاع غير نفطي من حيث الأهمية الاقتصادية في المملكة خلال الربع الأول من عام 2021 م، بعد الخدمات الحكومية (24.9%) وخدمات المال والتأمين والعقارات (17.8%)

سجلت مؤشرات تجارة الجملة والتجزئة والإقامة والطعام تطورات مهمة تجسدت في ارتفاع نسبتها من الناتج المحلي الإجمالي بالأسعار الثابتة انطلاقاً من الربع الثالث 2020 م، لتتجاوز الـ 10%، وذلك بالرغم من نزول حصتها إلى 7.8% عند تطبيق الإجراءات الاحترازية.





• نسبة مساهمة تجارة الجملة والتجزئة والإقامة والطعام في الناتج المحلي الإجمالي (مقارنة دولية)

في التوجهات الاقتصادية لتلك الدول وتركيزها ودعمها لقطاعات بعينها. في عام 2017، وصلت هذه النسبة في المملكة العربية السعودية إلى 10.7% وهي أعلى من نظيراتها في دول مجلس التعاون الخليجي باستثناء الإمارات العربية المتحدة.

تظهر المقارنة الدولية أن نسبة مساهمة تجارة الجملة والتجزئة والإقامة والطعام في الناتج المحلي الإجمالي قد ارتفعت في بعض الدول (قطر، الصين، مصر...) وانخفضت في البعض الآخر (الولايات المتحدة الأمريكية، المغرب...) خلال العقود الماضية. وتغير هذه النسبة عبر الزمن مؤشر يدل على تغير

نسبة مساهمة تجارة الجملة والتجزئة والإقامة والطعام في الناتج المحلي الإجمالي

	اليابان	مصر	إيطاليا	الصين	تونس	الولايات المتحدة الأمريكية	الإمارات العربية المتحدة	فرنسا	المغرب	ألمانيا	المملكة العربية السعودية	قطر	سلطنة عمان	البحرين	الكويت
2017	16,8%	15,8%	15,5%	15,3%	14,8%	14,6%	14,6%	13,2%	11,8%	11,6%	10,7%	9,9%	8,8%	7,0%	5,1%
2016	16,3%	15,8%	15,4%	14,6%	14,6%	14,7%	15,4%	13,1%	11,6%	11,4%	11,4%	10,8%	9,4%	7,1%	5,3%
2015	16,4%	15,3%	15,1%	14,5%	14,5%	14,9%	14,7%	13,1%	11,2%	11,4%	11,4%	9,6%	9,0%	7,1%	4,9%
2010	16,4%	15,1%	14,7%	14,3%	13,9%	14,3%	13,7%	13,2%	11,8%	11,3%	8,8%	7,0%	8,1%	7,4%	4,3%
2000	16,2%	17,2%	16,5%	9,1%	15,0%	15,6%	18,9%	13,6%	14,5%	11,8%	6,7%	5,9%	8,2%	6,5%	5,8%
1990	15,1%	21,9%	16,8%	8,2%	14,9%	15,1%	17,7%	14,0%	13,5%	12,9%	6,4%	5,7%	7,4%	8,2%	7,5%
1970	16,2%	11,0%	15,0%	8,2%	11,7%	16,5%	15,0%	14,2%	20,8%	14,0%	4,6%	5,1%	1,7%	12,5%	8,3%



عدد الرخص الصادرة في قطاع الإقامة والطعام

مما أدى إلى استقطاب المزيد من المستثمرين والتجار للمضي والبدء بالاستثمارات في هذا القطاع في المملكة.

تشير إحصاءات وزارة الشؤون البلدية والقروية والإسكان لعام 2020 م، أن صافي عدد الرخص الجديدة (رخص جديدة - رخص ملغاة) المسندة من قبل الوزارة كان إيجابيًا.

النشاط	الرخص الجديدة		الرخص المجددة		الرخص الملغاة		صافي الرخص الجديدة المسندة		إجمالي الرخص الفعالة	
	عدد الرخص	%	عدد الرخص	%	عدد الرخص	%	عدد الرخص	%	عدد الرخص	%
تجارة الجملة والتجزئة، وإصلاح المركبات ذات المحركات والدراجات النارية	48,242	%68	113,380	%68	32,584	%70.3	15,658	%62	161,622	%68
أنشطة خدمات الإقامة والطعام	16,531	%23	31,905	%19	8,003	%17.3	8,528	%34	48,436	%20
أنشطة الخدمات الأخرى	6,658	%9	21,570	%13	5,767	%12.4	891	%4	28,228	%12
الإجمالي	71,431	%100	166,855	%100	46,354	%100	25,077	%100	238,286	%100

المصدر: رخص الأنشطة التجارية 2020 م، وزارة الشؤون البلدية والقروية والإسكان



عدد الفنادق والشقق الفندقية حسب الصنف

وفي الفنادق، نجمة واحدة تعني أن الفندق حقق على الأقل نسبة 30% من المعايير المطلوبة و فندق خمس نجوم حقق على الأقل نسبة 90% من المعايير المطلوبة والمعتمدة.

يتم تصنيف الفنادق والشقق حسب معايير التصنيف المعتمدة لدى وزارة السياحة. الدرجة الاقتصادية في الشقق تعني أن المنشأة حققت 50% والأولى قد حققت 70% و الفاخرة 90% من المعايير المعتمدة للوزارة.

عدد الفنادق والشقق الفندقية (2019)	العدد	النسبة	عدد الغرف	النسبة	الغرفة لكل وحدة (الغرف / الوحدة)
الشقق	اقتصادي	15	0.3%	675	0.4%
	درجة أولى	1,033	20.3%	39,052	23.3%
	فاخر	2,007	39.4%	61,888	37%
	غير مصنف	2,045	40.1%	65,824	23.3%
الفنادق	★★★★★	145	6%	56,071	14%
	★★★★	187	7%	43,049	10%
	★★★	461	18%	97,345	24%
	★★	342	14%	48,358	12%
	★	1,394	55%	166,137	40%



◆ نسبة الإشغال حسب نوعية الفنادق

ونظرًا إلى أن نسبة الإشغال انخفضت وأن الفنادق أصبحت توفر أسعار تفضيلية فمن المتوقع أن تكون نسبة الإشغال للفنادق الـ 5 و 4 نجوم أعلى بنسبة معينة من الأرقام المذكورة هنا:

نظرًا إلى التغيرات في نسبة الإشغال ما بين عام 2021 و 2019، تم احتساب نسبة الإشغال المتوقعة حسب نوعية الفنادق والشقق.

نسبة الإشغال على نوعية الفنادق والشقق لعام 2019	متوقع عام 2021		
%52.5	%29.4	الدرجة الأولى	الشقق
%68.0	%38.0	الدرجة الثانية	
%67.6	%37.9	الدرجة الثالثة	
%65.9	%36.9	غير مصنف	
%84.5	%47.3	★★★★★	الفنادق
%72.9	%40.8	★★★★	
%73.6	%41.2	★★★	
%78.1	%43.7	★★	
%66.9	%37.5	★	



• معدل الإيرادات اليومي للفنادق والشقق الفندقية

بناء على الانخفاض في معدل الإيرادات اليومي المذكور في تقرير STR Global انخفاض بنسبة 8.8%، فقد تم

احتساب معدل الإيرادات اليومي التالي لعام 2021 لكل من الفنادق والشقق.

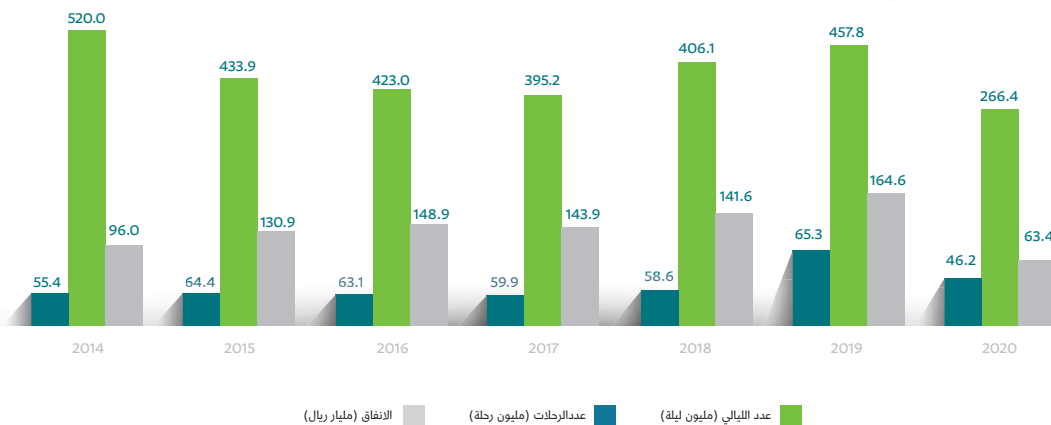
معدل الإيرادات اليومي لعام 2019 (ريال سعودي)	متوقع عام 2021		
661.8	602.9	صنف أول	الشقق
492.7	448.8	صنف ثاني	
357.9	326.0	صنف ثالث	
225.7	205.6	صنف رابع	
798.6	727.0	★★★★★	الفنادق
659.1	600.4	★★★★	
435.5	396.7	★★★	
331.7	302.2	★★	
277.4	252.7	★	



• مؤشرات السياحة الداخلية في المملكة العربية السعودية (سياحة محلية و وافدة)

تُظهر الإحصاءات الرسمية، أن الأزمة الصحية العالمية أثرت سلباً على مؤشرات السياحة الداخلية في المملكة في عام 2020 م. قبل ذلك، كانت هذه المؤشرات تشهد ارتفاعاً وبلغت مستويات قياسية في عام 2019 م.








حيث بلغ عدد الرحلات الداخلية للسياح نحو 65.3 مليون رحلة، وقضاء 457.8 مليون ليلة في مختلف مؤسسات الإيواء بقيمة 164.6 مليار ريال.



المصدر: النشاط السياحي في المملكة، جدول رقم 60، الإحصاءات السنوية، البنك المركزي السعودي



• طلبات السكن في مؤسسات الإيواء (مقارنة دولية)

طلبات السكن في الفنادق والمنشآت المماثلة في عام 2019					
الطلبات المحلية		الطلبات الدولية		الدولة	
عدد الليالي	عدد الطلبات	عدد الليالي	عدد الطلبات		
163,413	32,396	113,164	11,745		المملكة العربية السعودية
2,014	1,087	4,969	2,728		الأردن
89,110	43,490	105,439	21,697		المملكة المتحدة
119,609	52,734	223,386	55,982		إسبانيا
140,377	50,422	140,561	47,377		إيطاليا
440,121	342,883	104,756	65,786		اليابان
16,789	8,316	41,121	13,232		البرتغال

تُوفر قاعدة بيانات منظمة السياحة العالمية معلومات عن حجم الطلب على السكن في مختلف مؤسسات الإقامة سواء من الداخل أو من الخارج، وتشير هذه البيانات أن سوق الإقامة في اليابان هو الأعلى من حيث عدد الطلبات الدولية والمحلية وعدد الليالي المحجوزة في الفنادق وفي جميع أنواع مؤسسات الإقامة.

عدد الطلبات الدولية في المملكة العربية السعودية في جميع مؤسسات الإقامة تمثل نحو 19% من مثيلاتها في اليابان ولكن المملكة تتفوق عليها من حيث عدد الليالي المحجوزة بنحو 8,492 ليلة. أما بيانات الطلبات المحلية فتُظهر أن اليابانيين أكثر إقبالا من السعوديين على مؤسسات الإقامة في بلدانهم.

ولكن يتبيّن أن سوق إيواء الزوار والسياح المحليين في المملكة أكبر حجما مما هو عليه في دول مثل إسبانيا وإيطاليا والبرتغال. وهذه الدول تتفوق على المملكة من حيث حجم سوق إيواء السياح الدوليين.

تشير البيانات إلى أن 86% من طلبات السكن الدولية على المملكة تتوجه نحو الفنادق

في حين تنخفض هذه النسبة إلى 68% عندما يتعلق الأمر بالطلبات المحلية. هذه النسب يقابلها 91% و 92% في اليابان ويقابلها 52% و 35% في المملكة المتحدة.

طلبات السكن في جميع مؤسسات الإيواء في عام 2019					
الطلبات المحلية		الطلبات الدولية		الدولة	
عدد الليالي	عدد الطلبات	عدد الليالي	عدد الطلبات		
268,751	47,805	124,148	13,635		المملكة العربية السعودية
2,016	1,089	5,021	2,775		الأردن
381,806	122,780	291,256	41,756		المملكة المتحدة
170,721	67,280	299,092	67,728		إسبانيا
216,077	66,371	220,663	65,010		إيطاليا
480,265	371,590	115,656	72,370		اليابان
26,061	12,152	51,432	17,147		البرتغال



• طاقة الإيواء ومعدل إشغال الغرف والأسرة (مقارنة دولية)

الأعلى عالمياً، فبمعدل 36 سرير لكل 1000 ساكن، تتفوق المملكة عن اليابان (31) وألمانيا (23) وإندونيسيا (4). كما تُظهر البيانات أن نسبة إشغال الغرف والأسرة في المملكة العربية السعودية من بين الأعلى عالمياً (67% و 63% على التوالي)، وهي بذلك تضاهي إسبانيا وتتفوق على إيطاليا وألمانيا واليابان.

تُوفر قاعدة بيانات منظمة السياحة العالمية معلومات عن طاقة إيواء جميع أنواع مؤسسات الإقامة، وتشير هذه البيانات أن عدد هذه المؤسسات في المملكة العربية السعودية قد بلغ 8,281 مؤسسة في عام 2019 م، توفر ما يفوق 606 ألف غرفة و أكثر من 1.2 مليون سرير. وتعتبر طاقة إيواء المؤسسات الفندقية في المملكة من

طاقة الإيواء ومعدل إشغال الغرف والأسرة

الدولة	عدد مؤسسات الإيواء	عدد الغرف	عدد الأسرة	الأسرة لكل 1000 نزيل	نسبة إشغال الغرف	نسبة إشغال الأسرة
 المملكة العربية السعودية	8,281	606,519	1,221,243	36	67%	63%
 إيطاليا	32,730	1,092,758	2,260,490	37	54%	48%
 اليابان	57,908	1,631,643	3,905,889	31	61%	41%
 اندونيسيا	29,243	776,025	1,183,497	4	59%	69%
 ألمانيا	31,615	993,298	1,959,076	23	63%	45%
 إسبانيا	19,381	929,510	1,951,230	42	67%	60%

المصدر: (UNWTO Global Tourism Dashboard (October 2020)
نسب الإشغال تخص عام 2018 . بقية الأرقام في الجدول تخص عام 2019
ملاحظة: اختيار دول المقارنة تم على أساس توفر كامل للمؤشرات المحددة في الجدول على أن يكون للدولة شأن في السياحة الدولية



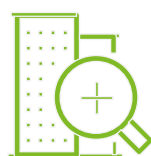
نسبة الإشغال في الفنادق (مقارنة دولية)

للإيرادات قد انخفضت في مجموعة من المدن العالمية كما هو موضح. مدينة روما إلى ما يقارب -77% وفي هونج كونج إلى -71%.

وعلى نفس النمط فتداعيات الجائحة قد أثرت على نفس القطاع في السوق العالمي. حيث أن نسبة التغير السنوي

القطاع	نسبة الإشغال 2020	التغير السنوي للإيرادات
الرياض	49%	-26%
جدة	37%	-58%
مكة	25%	-77%
الدمام والخبر	53%	-3%
نيويورك	47%	-67%
باريس	49%	-71%
لندن	37%	-68%
طوكيو	32%	-70%
هونج كونج	39%	-71%
بكين	42%	-52%
مدريد	32%	-68%
روما	21%	-77%

وحسب STR Global ففي نهاية الأسبوع الثاني من شهر يونيو 2021 ارتفعت نسبة إشغال قطاع الفنادق في الولايات المتحدة إلى أعلى مستوى لها منذ نوفمبر 2019 ، لتصل إلى 66% مما يرفع من نسبة التوقعات والتفاؤل حول عودة نمو هذا القطاع محلياً وعالمياً خلال عام 2021



نسبة الإشغال في الفنادق (مقارنة إقليمية)

وفي مدينة المنامة هنالك انخفاض بالإشغال لتصل إلى 28% و -57% انخفاض في التغير السنوي للإيرادات حسب الغرف الشاغرة.

عند مقارنة السوق السعودي بذات القطاع مع الأسواق الإقليمية، نلاحظ تقارب في انخفاض النسب بين عامي 2019 و 2020 .

على سبيل المثال مدينة أبو ظبي تسجل انخفاض بالإشغال لتصل إلى 61% و -37% انخفاض في التغير السنوي للإيرادات حسب الغرف الشاغرة.

القطاع	نسبة الإشغال 2020	التغير السنوي للإيرادات
الرياض	49%	-26%
جدة	37%	-58%
مكة	25%	-77%
الدمام و الخبر	53%	-3%
دبي	49%	-45%
أبو ظبي	61%	-37%
بيروت	23%	-43%
المنامة	28%	-57%
مسقط	25%	-67%
عمان	24%	-61%



التغيرات الملحوظة في قطاع الإقامة في أبرز المدن السعودية



الرياض

السنة	الإشغال	متوسط السعر اليومي	الإيرادات بحسب الغرف الشاغرة
2019	60%	597	361
2020	49%	544	268
الاختلاف	11%-	53-	93-

جدة

السنة	الإشغال	متوسط السعر اليومي	الإيرادات بحسب الغرف الشاغرة
2019	58%	940	541
2020	37%	613	230
الاختلاف	21%-	327-	311-

مكة المكرمة

السنة	الإشغال	متوسط السعر اليومي	الإيرادات بحسب الغرف الشاغرة
2019	%61	590	357
2020	%25	323	81
الاختلاف	%36 -	267 -	276 -

الدمام و الخبر

السنة	الإشغال	متوسط السعر اليومي	الإيرادات بحسب الغرف الشاغرة
2019	%56	423	238
2020	%53	429	230
الاختلاف	%3 -	6	8 -

المصدر:

<https://bit.ly/3jsvcYT>



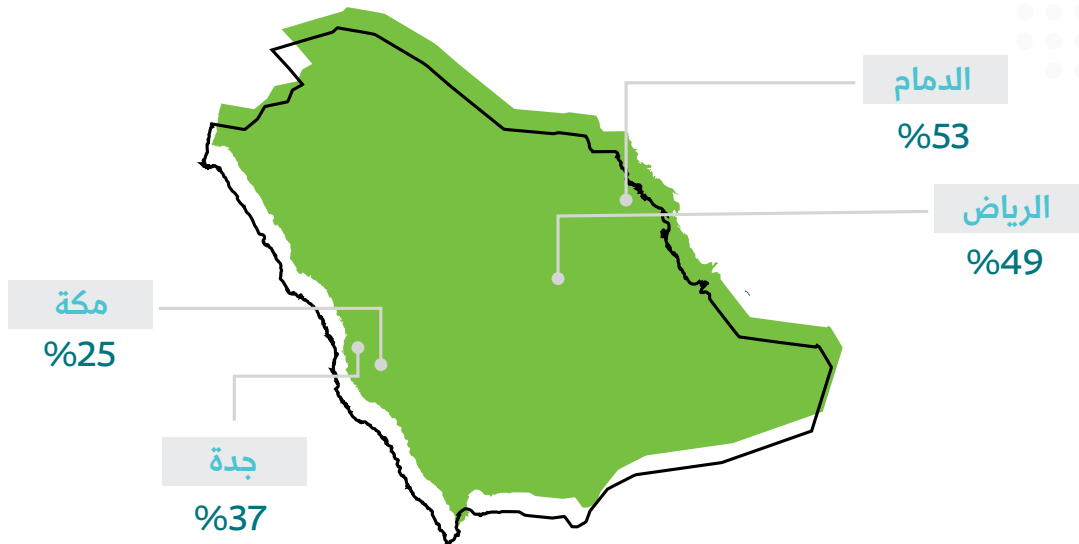
◆ نسبة الإشغال حسب المنطقة

وذلك بناء على معدل نسبة الإشغال لعام 2020 في الرياض
وجدة ومكة والدمام

كانت نسبة الإشغال في الأعوام السابقة (2017 - 2019)
تشهد نمو معتدل حتى ظهور جائحة كورونا - مما أدى إلى
انخفاض نسبة الإشغال في الفنادق إلى 41% في عام 2020

نسبة الإشغال

2020	2019	2018	2017	
37.5%*	67%	67%	62%	الشقق
41%	73%	69%	69%	الفنادق



* تم احتساب نسبة الإشغال للشقق في عام 2020 من خلال تطبيق نسبة النمو (الانخفاض) الملحوظة في الفنادق



تأثير جائحة كورونا على نسب الإشغال

◆ تأثرت مكة المكرمة بشكل كبير من جائحة كورونا وذلك لأن قطاع الإقامة فيها يعتمد بشكل رئيسي على الحج والعمرة التي توقفت خلال أزمة جائحة كورونا مما أثر بشكل مباشر على نسبة الإشغال.

◆ كانت الدمام أقل منطقة متأثرة بجائحة كورونا كون نسبة الإشغال قد انخفضت فقط بنسبة مئوية واحدة مما يعكس قوة وصمود قطاع الإقامة في الدمام مما يجعلها أحد الوجهات المفضلة للاستثمار في القطاع.

السنة	الإشغال (2015 – 2019)	نسبة الإشغال 2020	الإيرادات بحسب الغرف الشاغرة
الدمام	%54	%53	نقطة - 1%
مكة	%61	%25	نقطة - 36%
جدة	%63	%37	نقطة - 26%
الرياض	%57	%49	نقطة - 8%



عدد وقيمة المعاملات في الفنادق

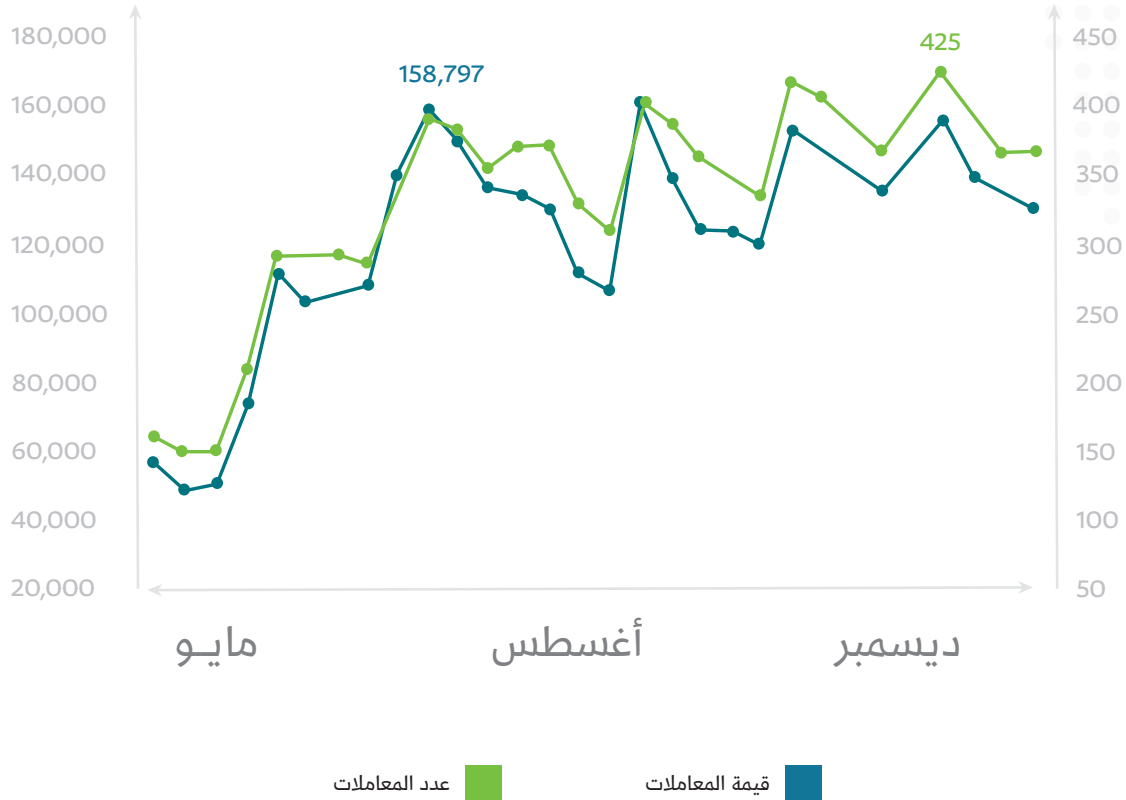
♦ كان معدل قيمة كل عملية في بداية الفترة ما يقارب 352 ريال، وفي نهاية العام بلغ معدل قيمة العمليات 357 ريال.

♦ بلغت أعلى معدل لقيمة المعاملات 424 ريال سعودي وكانت خلال شهر يوليو.

♦ ارتفع عدد المعاملات على نقاط البيع في الفنادق من 160 معاملة في الأسبوع بداية النصف الأول من 2020 إلى 363 معاملة في الأسبوع نهاية العام، مما يعكس ارتفاع بنسبة 126%.

425 معاملة هو أعلى عدد للمعاملات التي تمت وكانت خلال شهر ديسمبر 2020.

♦ ارتفعت قيمة المعاملات على نقاط البيع في الفنادق من 56 ألف ريال في بداية النصف الأول من 2020 إلى 129 ألف في نهاية العام، مما يعكس ارتفاع بنسبة 130% بلغت معدل قيمة المعاملات 122 ألف ريال بشكل أسبوعي خلال نفس الفترة، وبلغت أعلى قيمة للمبيعات 160 ألف ريال وكانت خلال شهر سبتمبر 2020



المصدر: SAMA

<https://cutt.us/xkuS5>



المشاريع الجديدة في قطاع الإقامة

مشاريع جديدة في القطاع

اسم المشروع	عدد الغرف	تاريخ الانتهاء المتوقع
1 نيوم	35,000	2021
2 العلا	5,500	2021
3 البحر الأحمر	7,900	2022
4 القدية	1,400	N/A
5 بوابة الدرعية	1,300	N/A
6 سلوان	11,800	2022
7 السودة	2,500	2022



التوقعات وعودة النمو لقطاع الإقامة

◆ تعمل وزارة السياحة جاهدة مع مجموعة العشرين على تسريع إجراءات تعافي القطاع السياحي باعتبار أن السياحة تمثل المصدر الأهم للدخل في العالم، ومن الأخبار المباشرة أن وزارة السياحة ومجموعة العشرين يعملون على تقديم حلول تجتذب المسافرين والمستهلكين الدوليين مستقبلاً ، ودعم رواد الأعمال وجهود الابتكار، وتعزيز استدامة الاقتصاد.

◆ ومن الجهود البارزة لإعادة النمو لهذا القطاع داخليا وجذب السياح من دول العالم، في يونيو 2020، أطلقت الهيئة السعودية للسياحة عدة حملات لتشجيع السياحة الداخلية. حيث أن من المتوقع بأن تمثل السياحة المحلية الجزء الأكبر من الطلب عام 2021. وتعد السياحة صناعة استراتيجية للنمو في المملكة وأحد أكبر الأعمدة في تحقيق أهداف رؤية 2030 الطموحة.

◆ تعمل وزارة الرياضة على استضافة العديد من الألعاب والرياضات العالمية خلال فترات متفرقة من عام 2021. على سبيل المثال: نهائي الجولة العالمية 3X3 لكرة السلة خلال شهر ديسمبر 2021 الذي ينظمها الاتحاد الدولي لكرة السلة، إضافة إلى بطولة كأس السوبر الإسباني وكأس السوبر الإيطالي وبطولة السوبر غلوب لكرة اليد وسباق فورمولا 1 الذي سينظم في ديسمبر 2021 وزالي داكار 2022، ما يرفع سقف المكانة الدولية للمملكة لاستضافة السياح والمهتمين والتي تعزز من انتعاش قطاع الإقامة خلال السنوات القادمة.

◆ كما أن لوزارة الثقافة أيضا دور في إعادة النمو لهذا القطاع حيث سيتم استضافة مؤتمر الوزراء المسؤولين عن الشؤون الثقافية في الوطن العربي، في دورته الـ 23 العام المقبل 2022.



توقعات نمو قطاع الإقامة في الرياض

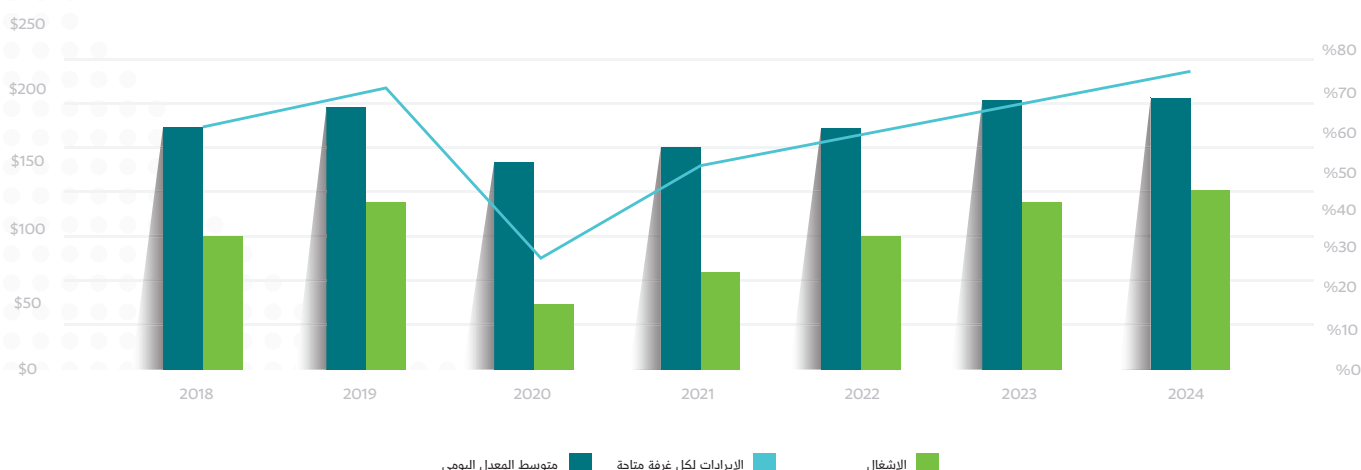
في عام 2022 ثم يستقر في عام 2024 ؛ عند مستويات أعلى بقليل من 2019.

يتوقع أن يرتفع معدل الإشغال على مستوى السوق بشكل كبير في عام 2021، مدفوعاً إلى حد كبير بالطلب من الشركات الإقليمية والوطنية.

ويتوقع حدوث تغيير في أصناف ونوعية العملاء في العام 2024 ، مع زيادة ملحوظة في عدد الزائرين بغرض الترفيه.

ومن المتوقع أن يشهد قطاع الإقامة في الرياض نموًا معقولاً

توقعات نمو قطاع الإقامة في الرياض



%23.5

2019

%57.1-

2020

%52.4

2021

%20.3

2022

%23.6

2023

%11.5

2024

نسبة النمو مقارنة بالسنة الماضية

المصدر:

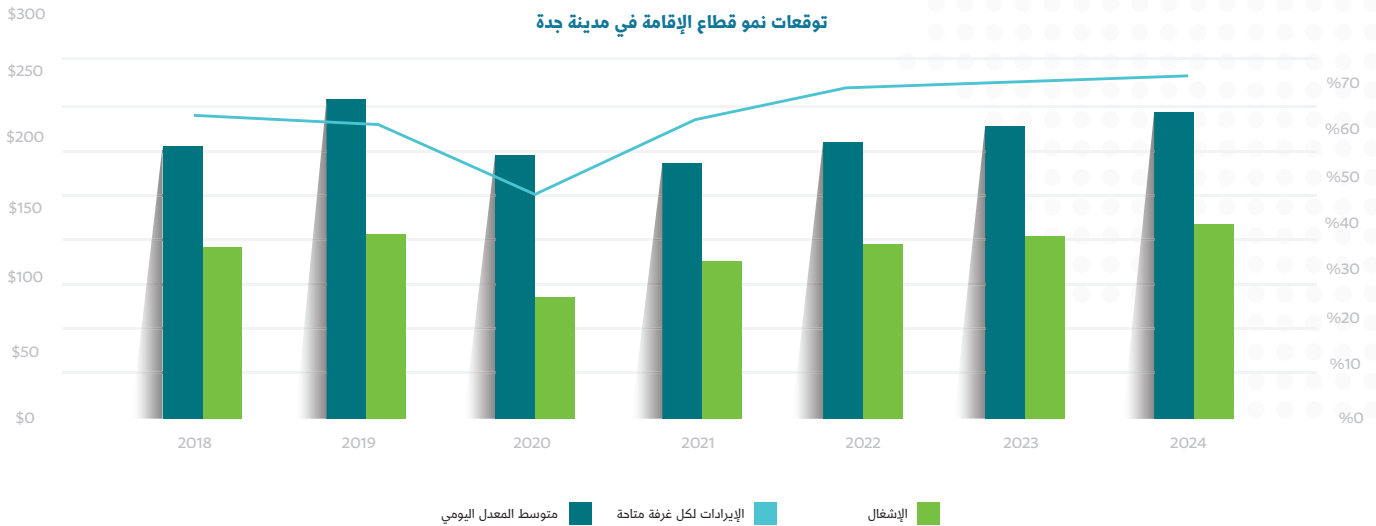
<https://bit.ly/3gzo7Y>



توقعات نمو قطاع الإقامة في مدينة جدة

ومن المتوقع أن يستقر سوق الفنادق في جدة في عام 2024 عند مستويات أعلى قليلاً من تلك التي تم تحقيقها في عام 2019.

على مدى 18-24 شهراً القادمة، من المرجح أن تستفيد مدينة جدة بشكل أساسي من الطلب المحلي على الترفيه والضيوف المحتملين من وإلى مكة لأداء الواجبات الدينية.



%3.7

2019

%26.4-

2020

%16.8

2021

%5.7

2022

%7.4

2023

%5.8

2024

نسبة النمو مقارنة بالسنة الماضية

المصدر:

<https://bit.ly/3gJgYr7>



عدد وأنواع منشآت تقديم الطعام في المملكة

تشير إحصاءات القطاع العام 2020م أن عدد منشآت تقديم الطعام في المملكة قد بلغ 34,357 منشأة، أغلبها مطاعم مع الخدمة بنسبة 70,8%.

النسبة	العدد	أنواع منشآت تقديم الطعام
71%	24,310	المطاعم مع الخدمة
12%	4,178	البوفيهات (الكفتريات)
8%	2,645	أنشطة الوجبات السريعة ، يشمل (محلات البيتزا)
4%	1,377	أكشاك اعداد الطعام
1%	488	قصور وصالات الأفراح والمناسبات مع الإقامة
1%	439	محلات شوي الأسماك والمأكولات البحرية
3%	920	أنشطة المطاعم الأخرى وخدمات الأطلعمة المتنقلة

المصدر: البيانات المفتوحة، احصائيات المنشآت و العاملين في القطاع الخاص لعام 2020

www.foodics.com
<https://bit.ly/3jsPuBt>



العاملون في قطاع المطاعم خلال عام 2020 م

و مقدم طعام (22%). بقية العاملين في القطاع من اختصاصات مختلفة في صناعة المعجنات والحلويات والأجبان والمثلجات والقهوة.

تشير إحصاءات القطاع الخاص لعام 2020م أن عدد العاملين في قطاع المطاعم قد بلغ 272,301 عاملاً، أغلبهم في اختصاص عامل مطعم (27.9%) وطاهي طعام (22.2%)

النسبة	العدد	اختصاص العامل
28%	75,92	صانع حلويات عام
22.24%	60,572	طاهي عام
22%	59,80	مقدم طعام
4%	10,951	صانع قهوه وشاي
4%	10,515	أخرى
3.14%	8,547	صانع شطائر (ساندويتش)
3%	8,273	مشرف خدمات طعام
2.4%	6,409	مقدم طعام رئيسي
2.3%	6,253	صانع حلويات
2.3%	6,139	صانع معجنات و فطائر
2%	4,672	صانع عصير فواكهة
1%	4,049	صانع حلويات عام
1%	3,847	عجان
1.5%	3,279	مدير مطعم
1%	3,060	محضر فواكه وخضروات عام
100%	272,301	الإجمالي

المصدر: البيانات المفتوحة، احصائيات المنشآت و العاملين في القطاع الخاص لعام 2020

www.foodics.com

<https://bit.ly/3jsPuBt>

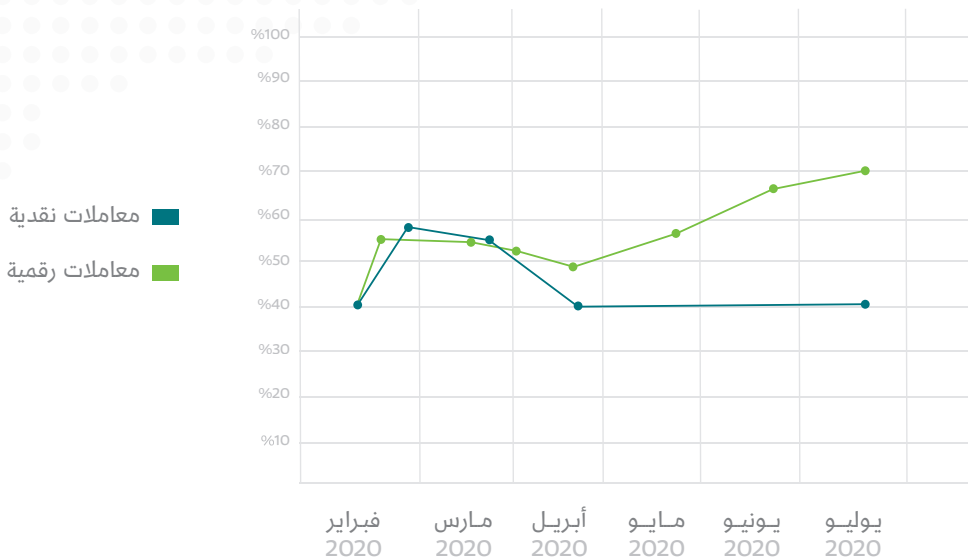
• حجم المبيعات وقيمة المصروفات في قطاع الطعام

نظرة على قطاع المطاعم والمقاهي

- ◆ يقدر حجم هذا القطاع في السعودية بأكثر من 80 مليار ريال سعودي، كما تصل نسبة المنشآت الصغيرة والمتوسطة في هذا القطاع إلى 80%.
- ◆ هنالك تغيرات واضحة في قيمة العمليات على هذا القطاع حين مقارنة شهر يونيو للعامين 2020 و 2021 حيث وصل التغير إلى +45%.
- ◆ حسب البيانات المنشورة من البنك المركزي السعودي (ساما) بلغ إنفاق المستهلكين خلال الأسبوع المنتهي في 13 مارس 2021 نحو 8.54 مليار ريال، وهو الأعلى في 6 أسابيع مما يعطي مؤشر لإرتفاع مبيعات هذا القطاع في السعودية.

التغيرات الملحوظة في القطاع

- ◆ ارتفاع بما يعادل 13 نقطة في حجم المبيعات لهذا القطاع بعد أزمة كورونا.
- ◆ حيث أنه خلال الأزمة انخفضت المبيعات إلى 77% في الفترة من شهر مارس إلى منتصف شهر يونيو، فيما تعافى حجم المبيعات إلى ما يقارب 90% من بعد حدة الأزمة أواخر شهر يونيو. وهذه النسبة مرشحة للارتفاع خلال عام 2021
- ◆ فيما يخص المدفوعات في قطاع المطاعم، فقد انخفضت نسبة المعاملات النقدية بشكل ملحوظ، من حوالي 58% قبل الأزمة (نهاية شهر فبراير 2020م) إلى 40% خلال الأزمة. في المقابل ارتفعت نسبة المعاملات الرقمية من حوالي 55% قبل بداية الأزمة إلى نحو 77% في شهر يوليو 2020م.



المصدر:

<https://bit.ly/3DuPEQI><https://bit.ly/3kBMUBB>



تأثير أزمة كورونا على قطاع المطاعم

◆ 65 ريال كانت متوسط قيمة الفاتورة بعد الأزمة فيما كان هذا المتوسط قد انخفض خلال الأزمة ليصل الى 45 ريال. وهذا يعطي مؤشر الى أن قطاع المطاعم يعيش فترة التشافي من الأزمة.

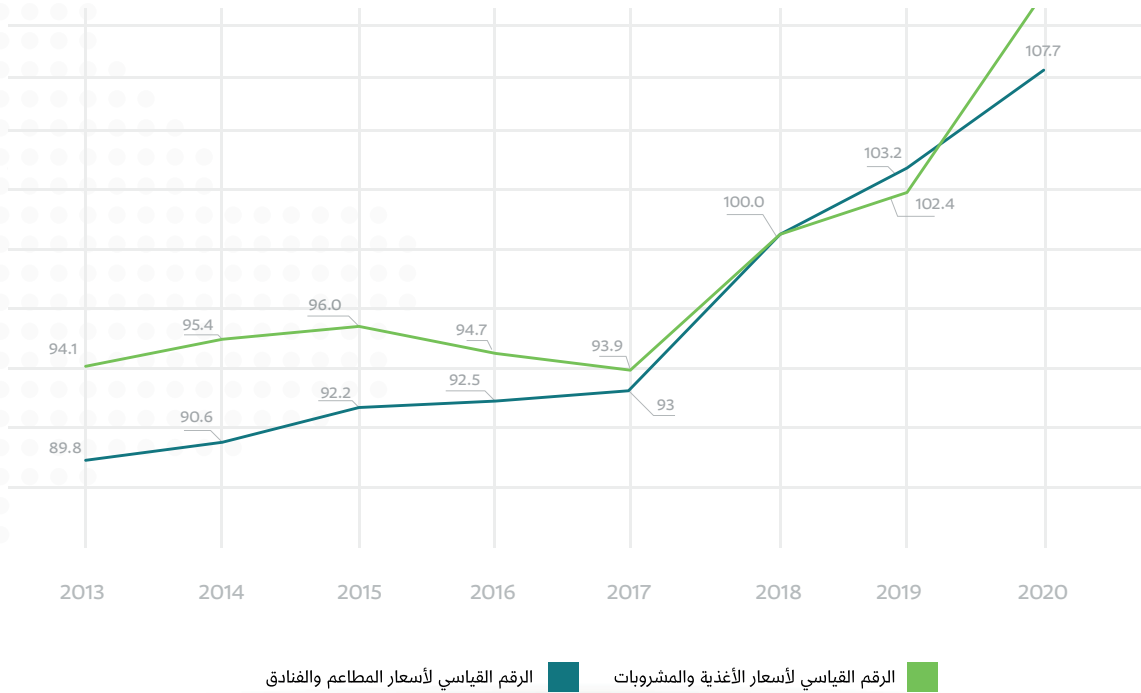
◆ وصل حجم معدل التوصيل من مبيعات المطاعم خلال أزمة الكورونا إلى 96% فيما انخفض هذا المعدل بشكل ملحوظ بعد الأزمة ليصل إلى 40% فقط من المبيعات وهذا يدل على أن نسبة زيارة المطاعم والمقاهي قد ارتفعت بعد انخفاض أثر الأزمة. مما يشجع المستثمرين على الاستثمار في هذا القطاع بشكل أكثر.



الرقم القياسي لأسعار المستهلك في المطاعم والفنادق

كان للأزمة الصحية العالمية أيضاً تأثير واضح على جميع أنشطة المطاعم في المملكة، ويحتل مشغلو الخدمات الغذائية ومتعهدوا الطعام موقع الصدارة في ارتفاع معدلات التضخم، حيث ارتفع الرقم القياسي لأسعار المستهلك في المطاعم (الذي يتأثر بأسعار ومبيعات المنتجات الغذائية) بنسبة 4.36% في عام 2020م، مقارنة بالعام السابق، مدعوماً بارتفاع أسعار المواد الغذائية بنسبة 9%.

تشير الأرقام القياسية لأسعار المستهلك وهو (مقياس إحصائي للتغيرات في أسعار سلة سوق ثابتة من السلع والخدمات) في المملكة إلى وجود ارتفاع مستمر لأسعار الإستهلاك على مستوى المطاعم والفنادق. وقد تأثر مستوى الأسعار باعتماد الضريبة على القيمة المضافة بداية العام 2018م، وارتفاعها من 5% إلى 15% مطلع النصف الثاني من عام 2020م.



المصدر: الرقم القياسي لأسعار المستهلك (2018=100)، الهيئة العامة للإحصاء



◆ تنافسية سوق تقديم الطعام

◆ تعتبر صناعة المطاعم ذات الخدمات الكاملة (مطاعم الخدمة على الطاولة) تنافسية للغاية في المملكة العربية السعودية، نظرًا لوجود عدد كبير من اللاعبين الكبار. يتجه المستهلكون إلى المطاعم غير الرسمية (كاجوال) ذات الطراز الغربي وخاصة المأكولات الأوروبية والأمريكية. لذلك استحوذ قطاع المطاعم (كاملة الخدمات) على الحصة الأكبر من السوق بسبب الوجود القوي لسكان الألفية، وصناعة السياحة المتنامية، وقبول الثقافة الغربية في جميع أنحاء المملكة. لذلك، فإن المطاعم الأمريكية غير الرسمية، مثل Chili's و Fuddruggers و Applebee's، تحظى بشعبية كبيرة وتقع في جميع المدن الرئيسية في المملكة العربية السعودية. تحتفظ سلاسل المطاعم المستقلة: "Fine Dining Restaurants" بمكانتها المهيمنة من المطاعم كاملة الخدمات، حيث أنها تقدم خدمات التموين بقائمة كاملة. (البوفيهات المفتوحة) خلال شهر رمضان، لجذب المستهلكين. تتنافس المطاعم كاملة الخدمات مع المطاعم المحلية بشكل دائم لتقديم تجربة طعام وزيارة أفضل تثري المستهلك مما يدفع السوق إلى تنافسية أكثر.

◆ يُعدّ تناول الطعام في المطاعم الجزء الأكثر تضرراً من جائحة كورونا بسبب القيود الاحترازية التي أدت إلى الإغلاق التام أو الجزئي للمطاعم وانخفاض أرباحهم. كما أن سوق التموين في المملكة العربية السعودية سوقاً تنافسياً مع العديد من اللاعبين الحاليين في السوق. لا تزال سلاسل الوجبات السريعة التي تتخذ من الولايات المتحدة مقراً لها تهيمن على صناعة الوجبات السريعة في هذه المنطقة، حيث تمثل سلاسل الطعام مثل ماكдонаلدز و برجر كنج و ستاربكس و دومينوز بيتزا حضوراً هاماً.

◆ تحتل المملكة العربية السعودية المرتبة الثالثة في انتشار الهواتف الذكية عالمياً، متقدمة على دول مثل الولايات المتحدة وبريطانيا العظمى وفرنسا وألمانيا. تمثل المملكة العربية السعودية فرصة فريدة للنمو غير المسبوق لمنصات طلب الطعام عبر الإنترنت. ومن المتوقع أن تستمر هذه المنصات في تحقيق نمو سريع، ومن المتوقع أن تبرز باعتبارها النشاط الأسرع نمواً في مجال التجارة الإلكترونية.



التوقعات المستقبلية لقطاع المطاعم

- ◆ من المتوقع أن تزداد حصة المدفوعات عبر الهواتف المحمولة في المستقبل القريب، بسبب زيادة ثقة المستهلك، ويرجع ذلك أساسًا إلى التدابير الأمنية المتزايدة التي اتخذتها الحكومة السعودية لأمن المدفوعات عبر الإنترنت. بالإضافة إلى ذلك، تظهر مؤشرات السوق الرئيسية الأخرى مثل الإنفاق الاستهلاكي نموًا قويًا في الدولة حيث تشير الإحصائات من بيانات البنك المركزي السعودي "ساما" أنه خلال شهر أبريل 2020 ارتفع معدل الإنفاق نحو 90.52 مليار ريال مقارنة بنحو 56.73 مليار ريال لنفس الشهر للعام الماضي، مما يوفر فرصًا كبيرة لسوق توصيل الطعام عبر الإنترنت.
- ◆ هنالك توقعات بأن حجم سوق التوصيل للمطاعم والمقاهي المحلي سيصل إلى 46 مليار ريال خلال عام 2024. ومنذ بدء الجائحة فالأرقام تشير إلى أن عدد السعوديين الذين يعملون في خدمة التوصيل قد ارتفع بنسبة 300%.
- ◆ توجد مبادرات ومستهدفات حول هذا القطاع يقودها برنامج جودة الحياة، أحد برامج رؤية المملكة 2030 والذي يهدف إلى رفع معدل المطاعم إلى السكان ليصل إلى 3010 مطاعم لكل مليون نسمة و للمقاهي 1032 مقهى لكل مليون نسمة.
- ◆ الهيئة العامة للمنشآت الصغيرة والمتوسطة "منشآت" أطلقت أكثر من 25 خدمة ومبادرة لتمكين نمو القطاع و التي تشمل تقديم الدعم الإستشاري و القانوني أو التجاري وذلك لرفع مساهمة الشركات المتوسطة والصغيرة في الناتج المحلي الإجمالي إلى 35% بحلول 2030، ولبنك التنمية الاجتماعية دور في دعم المشاريع الصغيرة والمتوسطة وذلك بتقديم تمويل يصل إلى 300 ألف ريال لبدء المشاريع.
- ◆ مع ارتفاع عدد السكان في المدن والتغير الديموغرافي والسلوكي للمستهلكين، فإن حالات الطلب على المطاعم والمقاهي قد لا يمكن تلبيتها، لذا فإن مفهوم المطعم السحابي. (والذي يركز على رفع حجم الطلبات اليومية، بانتاج كميات ضخمة من الطعام لتلبية الطلب العالي بأسرع وقت وأقل التكاليف) وهذا المفهوم يعتبر جديدًا على القطاع وفرصة يمكن أن تقلل من التكاليف الرأسمالية والتشغيلية بما يقارب 80%.
- ◆ فإن مفهوم المطعم السحابي والذي يركز على تلبية الطلب العالي بأسرع وقت وأقل التكاليف.

المصدر:

<https://www.foodics.com>
<https://bit.ly/3kDdMYQ>



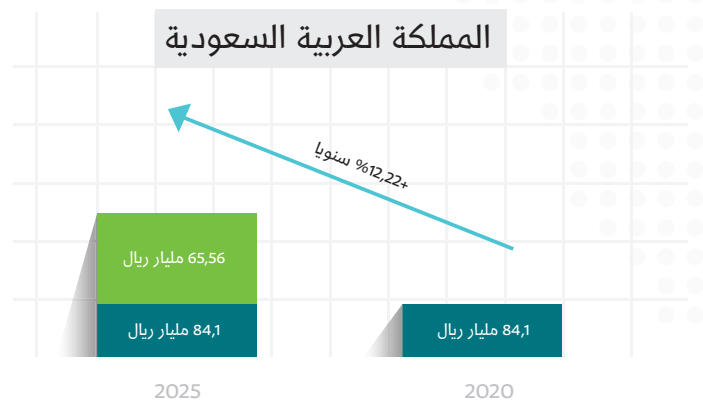
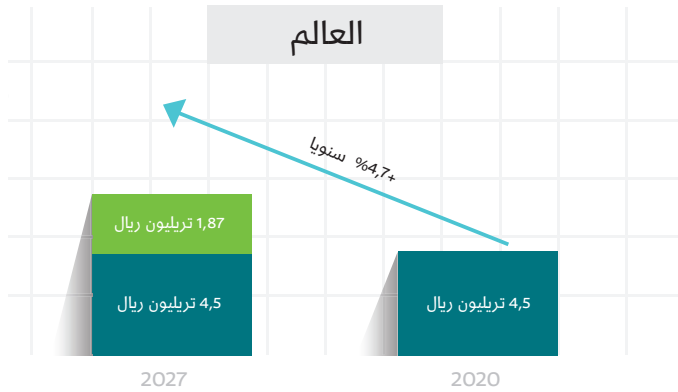
توقعات نمو حجم سوق المطاعم في العالم وفي المملكة العربية السعودية

◆ يُقدر سوق المطاعم كاملة الخدمات في الولايات المتحدة بنحو 1,255.5 مليار ريال في عام 2020. ومن المتوقع أن تصل الصين، ثاني أكبر اقتصاد في العالم، إلى حجم سوق متوقع قدره 1,295 مليار ريال بحلول عام 2027، بمعدل نمو سنوي مركب يبلغ 7.2% للفترة من 2020 إلى 2027.

◆ من بين الأسواق الأخرى الواعدة تبرز اليابان وكندا وألمانيا، ومن المتوقع أن ينمو كل منهما بنسبة 2.6% و 4.2% و 2.9%، على التوالي خلال الفترة 2020 إلى 2027.

◆ بناءً على التوقعات العالمية حول قطاع المطاعم فإن التوقعات تشير إلى أن سوق المطاعم العالمية كاملة الخدمات سيصل إلى 6,375 تريليون ريال بحلول عام 2027، بعد أن كان يقدر بـ 4,5 تريليون ريال في 2020م. حيث سينمو القطاع بنسبة 4.7% خلال الفترة 2020- 2027

◆ في المملكة العربية السعودية بلغ حجم سوق المطاعم 84,1 مليار ريال في عام 2020 م، ومن المتوقع أن يسجل القطاع نسبة نمو تقدر بـ 12,2% خلال الفترة 2020 إلى 2025م.





نتائج الدراسة النوعية المقابلات المعمقة

العينة المستهدفة

تم عمل المقابلات المعمقة مع مجموعة من رواد الأعمال في قطاع الإقامة والطعام



أبرز المحاور المغطاه في المقابلات



النمو الاقتصادي للقطاع

أتفق الأغلب على أن النمو الاقتصادي للقطاع كبير جداً بينما أفاد البعض أن الوضع الاقتصادي لن يعود كما كان قبل جائحة كورونا.

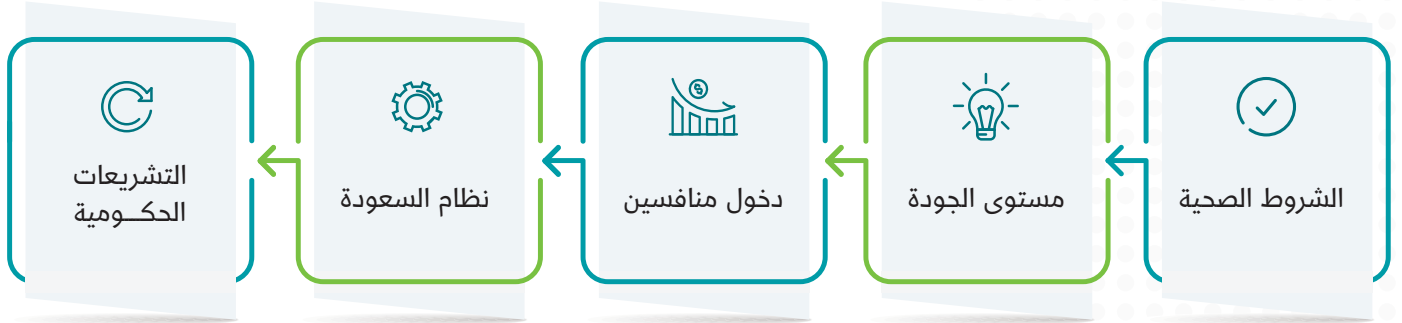
وصف قطاع التجزئة بشكل عام

أفاد أغلب رواد الأعمال بأن قطاع التجزئة هو أحد أبرز القطاعات الواعدة والمحفزة للاستثمار والبعض منهم ذكر أنه المحرك الأساسي للاقتصاد

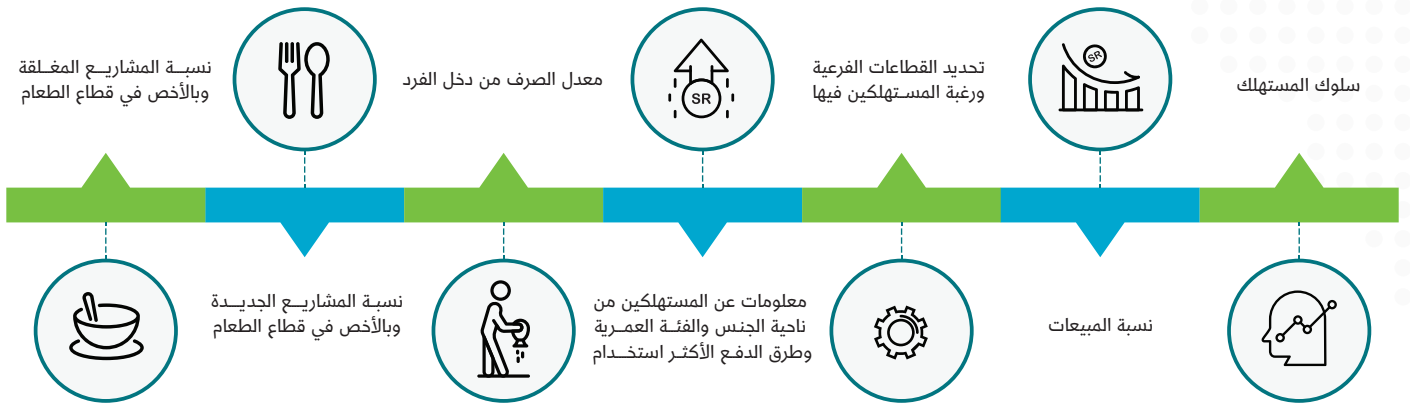
♦ وصف قطاع الإقامة والطعام في الفترة الحالية

قطاع الإقامة والطعام في الفترة الحالية يتعافى من أثر جائحة كورونا ولكن بعض القطاعات المتفرعة في القطاع مثل المطاعم السحابية ساهمت الجائحة في ازدهارها

أبرز التغيرات الحاصلة في القطاع



أبرز المعلومات والمؤشرات المتوقعة وجودها في التقارير

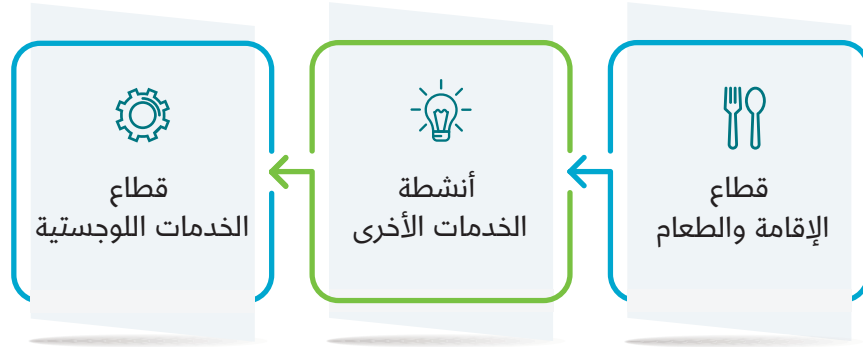


♦ أثر جائحة كورونا على الأعمال والوضع الحالي

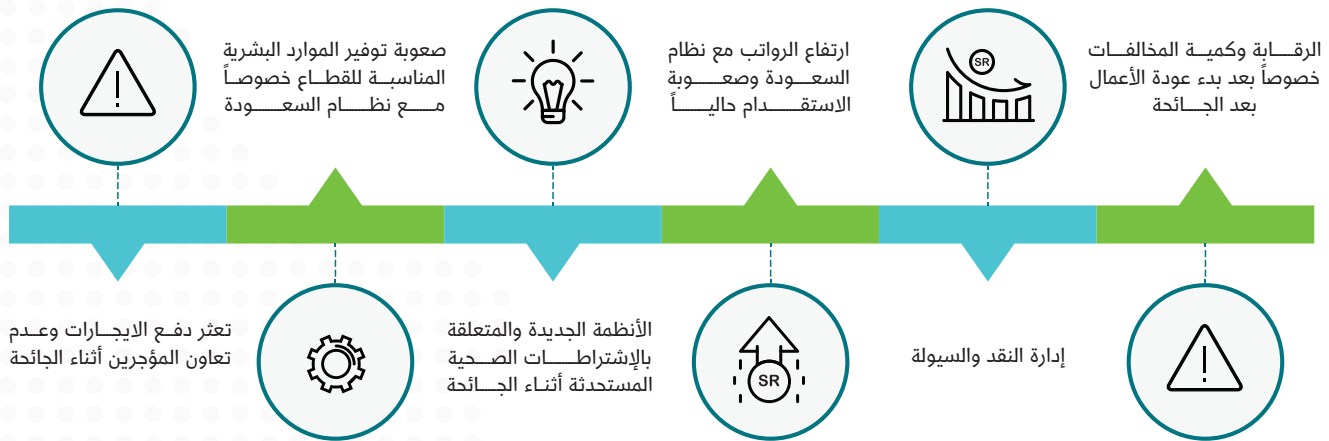
أثرت بشكل سلبي مستويات المبيعات، رغم محاولتنا بالتماشى مع الأزمة من خلال توفير حلول أخرى مثل

افتتاح التوصيل والبيع عن طريق منصات التوصيل في قطاع الطعام وفيما يخص قطاع الإقامة تضرر بشكل كبير وذلك بسبب الإغلاق الكلي والجزئي لفترة طويلة

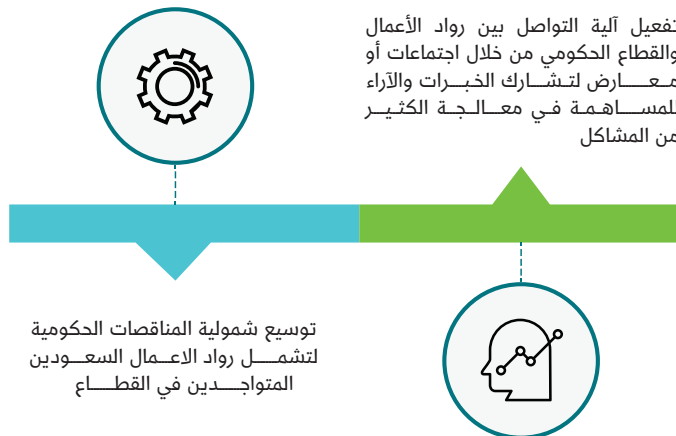
أبرز القطاعات الأكثر تحفيزاً للإستثمار



أبرز التحديات التي تواجه رواد الأعمال في القطاع



أهم التوصيات والمقترحات المذكورة من رواد الأعمال





المصادر

- ◆ <https://bit.ly/3jsvcYT>
- ◆ <https://bit.ly/3glJlY>
- ◆ <https://bit.ly/3kBMUbB>
- ◆ <https://bit.ly/3DuPEQI>
- ◆ <https://bit.ly/3DvtzkP>
- ◆ <https://bit.ly/3DtRGk3>
- ◆ <https://bit.ly/3kDdMYQ>
- ◆ UNWTO Global Tourism Dashboard (October 2020)
- ◆ World Data Atlas, KNOEMA
- ◆ الحسابات القومية، الهيئة العامة للإحصاء
- ◆ رخص الأنشطة التجارية 2020 م، وزارة الشؤون البلدية والقروية والإسكان
- ◆ وزارة السياحة
<https://bit.ly/3gK1aOa>
- ◆ النشاط السياحي في المملكة، جدول رقم 60 ، الإحصاءات السنوية، البنك المركزي السعودي
- ◆ البيانات المفتوحة، احصائيات المنشآت و العاملين في القطاع الخاص لعام 2020

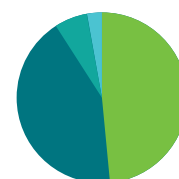
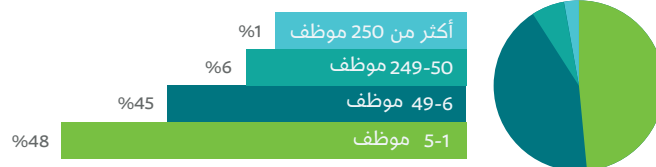
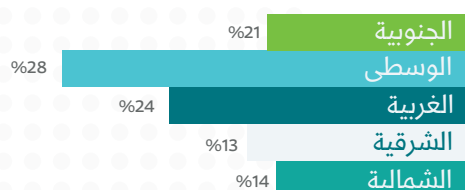
نتائج البحث الأولي



نتائج البحث الأولي

تصميم الدراسة والمنهجية

المنطقة	العينة	%
الوسطى	154	%28
الغربية	133	%24
الشرقية	73	%13
الشمالية	81	%14
الجنوبية	116	%21
الإجمالي	557	%100



■ 5-1 موظف ■ 249-50 موظف
■ 6-49 موظف ■ أكثر من 250 موظف

◆ **الفئة المستهدفة :**

كانت الفئة المستهدفة هم مسؤولون من الإدارة مثل المالك أو المدير أو المدير العام أو الشريك في المنشآت الصغيرة والمتوسطة والكبيرة

◆ **المنهجية :**

تم استخدام منهجية المقابلات وجهاً لوجه CAPI لهذه الدراسة حيث تم تصميم الاستبيان بما يتماشى مع الأهداف للوصول إلى عينة ممثلة من الشركات الصغيرة والمتوسطة وأفراد المجتمع في المملكة .

◆ **المدة الزمنية للعمل الميداني :**

كانت الجداول الزمنية للعمل الميداني للمسح على النحو التالي، بدء العمل الميداني: شهر يونيو حتى يوليو 2021.

◆ **الاستبيان :**

صمم الاستبيان بما يتناسب مع أهداف الدراسة.

الأثر والتوقعات على الأعمال



الأثر العام لجائحة كورونا على الأعمال

أثرت الجائحة بشكل سلبي على أعمال 91% من المنشآت، حيث كان الأثر الأعلى على المنشآت في المنطقة الشمالية ونلاحظ أن المنطقة الوسطى والجنوبية تسجل ارتفاع أعلى

بين المناطق الأخرى بمعدل 10% لكلاهما. كما توجد نسب بسيطة من عدم التأثر من الجائحة على بعض الأعمال في جميع المناطق.

كيف أثرت جائحة كورونا على عملكم ؟

الأثر	بشكل عام	الوسطى	الغربية	الشرقية	الجنوبية	الشمالية
انخفاض كبير في الأعمال	53%	52%	57%	53%	45%	55%
انخفاض متوسط في الأعمال	20%	27%	17%	15%	21%	20%
انخفاض متدني في الأعمال	18%	11%	17%	23%	24%	20%
لا تغيير	6%	7%	2%	6%	10%	4%
ارتفاع كبير في الأعمال	1%	0%	2%	3%	0%	1%
ارتفاع متوسط في الأعمال	1%	2%	3%	0%	0%	0%
ارتفاع متدني في الأعمال	1%	1%	2%	0%	0%	0%

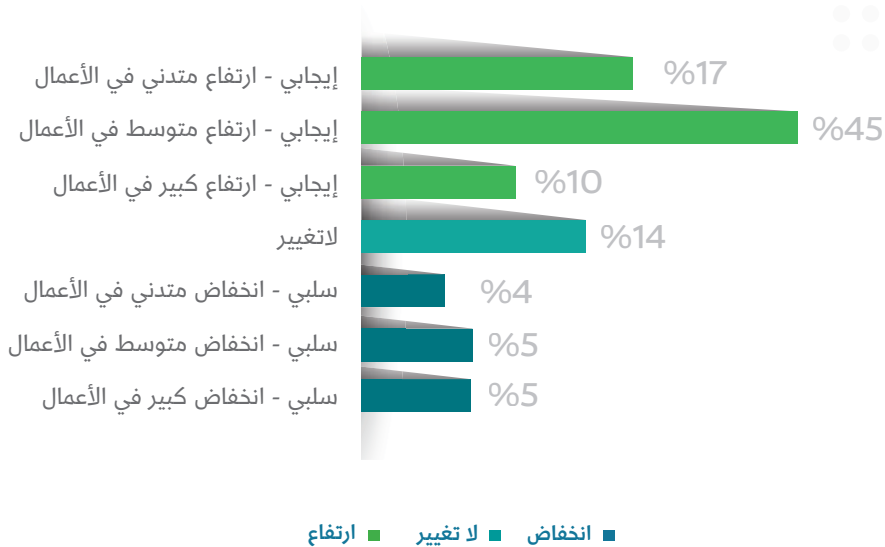
■ ارتفاع ■ انخفاض ■ لا تغيير

♦ التوقعات المستقبلية لحالة الأعمال خلال الستة أشهر القادمة

وفي المقابل يوجد نسب متساوية وتقدر بـ 14% لتوقع الانخفاض وعدم وجود تغيير في الأعمال.

بشكل عام توجد نظرة إيجابية حول مستقبل الأعمال خلال الستة أشهر القادمة. حيث أن 72% من المنشآت أفادوا بأن المستقبل إيجابي لأعمالهم.

نظراً إلى التغيرات والتحسين بالوضع الوبائي كيف ترى تغير الأعمال في الستة أشهر القادمة ؟



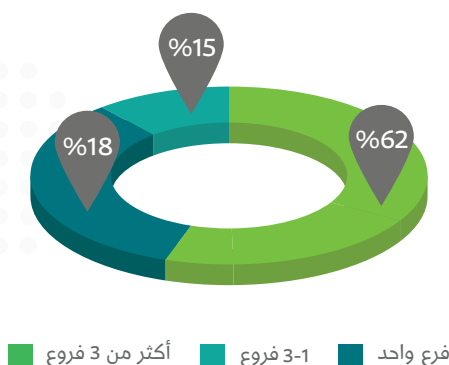


العوامل المؤثرة على الأعمال (الفروع)

25% من المنشآت يتوقعون زيادة في عدد الفروع خلال الفترة القادمة و 67% يتوقعون عدم التغيير في عدد الفروع.

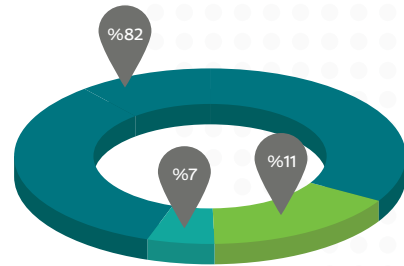
تظهر نتائج الدراسة بأن الجائحة لم تؤثر على عدد الفروع لدى غالبية المنشآت ولكن توجد 11% من المنشآت انخفضت عدد فروعها خلال تلك الفترة.

الفروع الحالية



■ ارتفاع ■ انخفاض ■ لا تغيير

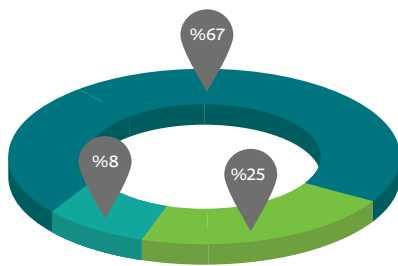
التغيير خلال الـ 6 أشهر الماضية



أبرز الأسباب:

- جائحة كورونا.
- ارتفاع التكاليف.
- حالة السوق والوضع الاقتصادي.
- عدم الحاجة الماسة للتغيير.
- عدم وجود الامكانيات للتوسع.

التغيير خلال الـ 6 أشهر القادمة



أبرز الأسباب:

- الآثار الناتجة عن جائحة كورونا والوقت المستغرق للتعافي.
- انخفاض القوة الشرائية.
- ارتفاع التكاليف.



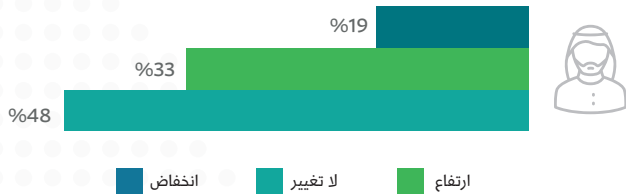
حالة الموارد البشرية للمنشآت



حالة الموارد البشرية للمنشآت

56% من المنشآت اعربوا عن عدم تغيير عدد الموظفين خلال الستة أشهر الماضية مما يعني أن المنشآت تتوقع نمو ومستقبل أفضل.

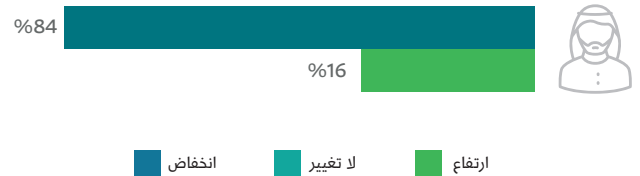
نسبة التغير المتوقعة لعدد الموظفين



هنالك توقعات مرتفعة نوعاً ما بعدم التغيير بأعداد الموظفين خلال الستة أشهر القادمة وارتفاع متوقع بمتوسط 20 موظف لدى 243 منشأة

كم التغيير المتوقع في عدد الموظفين خلال الـ 6 أشهر القادمة؟

نسبة التغير في عدد الموظفين خلال الفترة الماضية



22 موظف هو متوسط الانخفاض لعدد الموظفين لدى المنشآت التي خفضت عدد الموظفين وهم (243) منشأة فيما كان متوسط الارتفاع هو 8 موظفين بين هذه المنشآت

كم كان التغيير في عدد الموظفين خلال الـ 6 أشهر الماضية؟



حالة الموارد البشرية للمنشآت

نسبة عالية من المنشآت لم تقم بتخفيض رواتب الموظفين خلال الجائحة. بينما 28% من المنشآت قد اضطروا إلى تخفيض الرواتب.

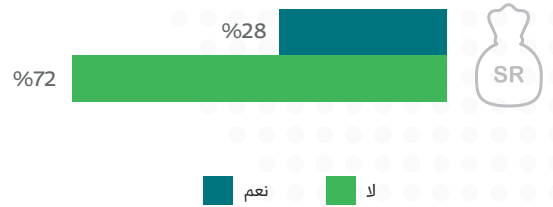
نسبة تخفيض رواتب الموظفين

% 32

منشآت المنطقة الوسطى والمنطقة الغربية هي أكثر المنشآت التي اضطرت إلى تخفيض الرواتب فقد كان متوسط التخفيض على رواتب الموظفين بشكل عام هو 32% من الراتب

كم نسبة تخفيض الأجر للموظفين؟

تخفيض رواتب الموظفين



لم تقم نسبة عالية من المنشآت على تخفيض رواتب الموظفين خلال الجائحة. بينما كان هنالك احتياج لتخفيض الرواتب لدى 28% من المنشآت.

هل أجبرت على تخفيض رواتب أي من موظفيك؟

الزبائن ومعدلات الصرف



الزبائن ومعدلات الصرف

طبيعي بسبب الجائحة. ولكن التوقعات تشير إلى أن متوسط الزبائن في المستقبل سيرتفع إلى 65%

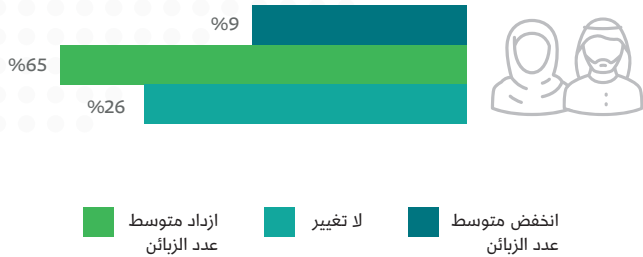
1 إلى 25 زبون يومياً هو المتوسط الأعلى لزيارات الزبائن اليومية للمنشآت. النتائج توضح بأن خلال الستة أشهر الماضية انخفضت زيارات الزبائن بشكل ملحوظ وهذا الأمر

متوسط عدد الزبائن



ما متوسط عدد الزبائن اليومي؟

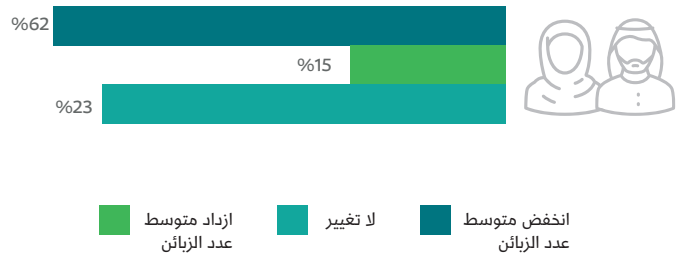
التغيير المتوقع في متوسط عدد الزبائن خلال الـ 6 أشهر القادمة



نسبة عالية من المنشآت تفاءلوا بارتفاع متوسط الزبائن بمعدل ارتفاع يصل إلى 65%.

التغيير المتوقع في متوسط عدد الزبائن خلال الـ 6 أشهر القادمة؟

متوسط عدد الزبائن خلال الـ 6 أشهر الماضية



خلال الستة أشهر الماضية كان هنالك انخفاض ملحوظ في متوسط عدد الزبائن حيث يصل الانخفاض إلى 62%، فيما كانت نسبة الارتفاع 15% فقط.

التغيير في متوسط عدد الزبائن خلال الـ 6 أشهر السابقة



الزبائن ومعدلات الصرف

بالنظر إلى معدل الصرف لكل زبون بشكل عام في قطاع الإقامة نجد أن المعدل يصل إلى 382 ريال أما في قطاع الطعام فكان المعدل هو 40 ريال.

التغيير بمعدل الصرف لكل زبون	خلال نفس الوقت للعام الماضي	خلال الـ 6 أشهر الماضية	خلال الـ 6 أشهر القادمة
انخفض معدل الصرف	50%	54%	14%
ازداد معدل الصرف	21%	9%	43%
لا تغيير	29%	37%	43%
أهم المشاهدات	خلال نفس الوقت العام الماضي (يوليو 2020) انخفض معدل الصرف على قطاع الإقامة بما يقارب 69 ريال، وعلى قطاع الطعام بما يقارب 12 ريال، فيما ارتفع معدل الصرف على نفس القطاعات 48 و 11 ريال متتالية	من بداية عام 2020 انخفض معدل الصرف على قطاع الإقامة بما يقارب 68 ريال، وعلى قطاع الطعام بما يقارب 24 ريال، فيما ارتفع معدل الصرف على نفس القطاعات 52 و 10 ريال متتالية	توقع المشاركون بانخفاض معدل الصرف على قطاع الإقامة بما يقارب 41 ريال، وعلى قطاع الطعام بما يقارب 10 ريال، فيما توقعوا ارتفاع معدل الصرف على نفس القطاعات 103 و 21 ريال متتالية

■ ارتفاع ■ انخفاض ■ لا تغيير

المنصات الإلكترونية



المنصات الإلكترونية

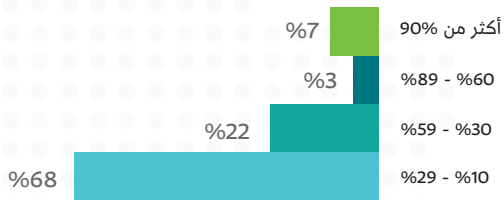
العوامل المؤثرة على الأعمال

بمتوسط عدد زوار يومي يصل إلى 28 زائر. أفاد 68% من المنشآت بازدياد عدد الزبائن في المتجر الإلكتروني بعد جائحة كورونا.

19% من المنشآت التي تم مقابلتهم أفادوا بوجود منصات الكترونية مثل التطبيقات والمواقع الإلكترونية. 63% من المنصات تم تأسيسها قبل الجائحة و 37% بعدها،

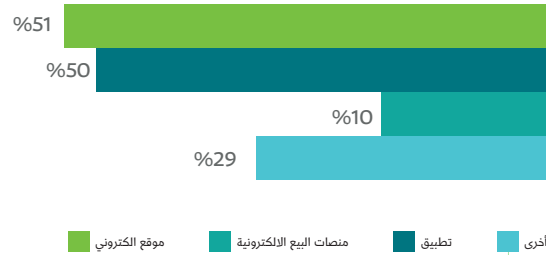
أثر الجائحة على المتاجر الإلكترونية

نسبة المبيعات في المنصات الإلكترونية



68% من المنشآت أفادوا بأن نسبة ارتفاع المبيعات في المنصات الإلكترونية بعد جائحة كورونا تصل إلى 10%-29%.

أبرز المنصات المتوفرة



أبرز المنصات الأخرى

*سؤال ذو خيارات متعددة

- ☐ انستجرام
- ☐ سناب شات
- ☐ موقع بوكنج
- ☐ تويتر



10% من المنشآت يعتقدون أن منافسيهم قد افتتحوا منصات الكترونية جديدة كأحد الخيارات للبيع.

توجد عدة أسباب كان لها دور رئيسي في إغلاق بعض المنافسين لمنشأتهم سواء بشكل جزئي أو كامل خلال الستة الأشهر الماضية. حيث كان أهم الأسباب هي جائحة كورونا وعدم الحاجة للأعمال بالوقت الحالي بسبب الخسائر.

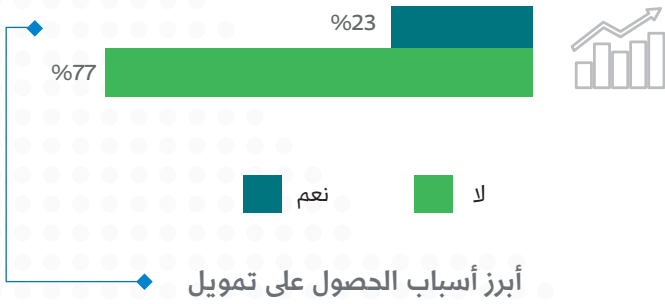




تطوير الأعمال

أكثر من ثلث المنشآت تخطط للتوسع بأعمالها خلال الستة أشهر القادمة حيث أن تمويل (توسيع الأعمال أو مشروع تجاري جديد) كان أهم دواعي الحصول على التمويل.

استخدام التمويل المصرفي



خطط التوسع في الأعمال



أبرز خطط التوسع:

كانت أبرز خطط التوسع للمنشآت هي لفتح فروع جديدة أخرى. تأتي زيادة عدد الموظفين و زيادة الانتاج وإضافة منتجات جديدة بالمرتبة الثانية

هل لديك خطط للتوسع في أعمالك خلال الستة أشهر القادمة؟

هل سوف تزيد أو تستخدم التمويل المصرفي؟

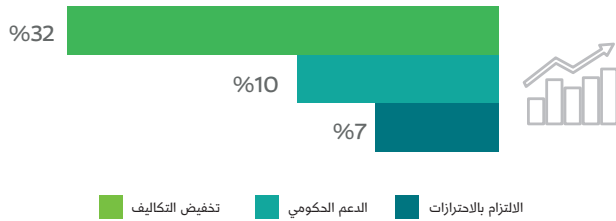


تطوير الأعمال

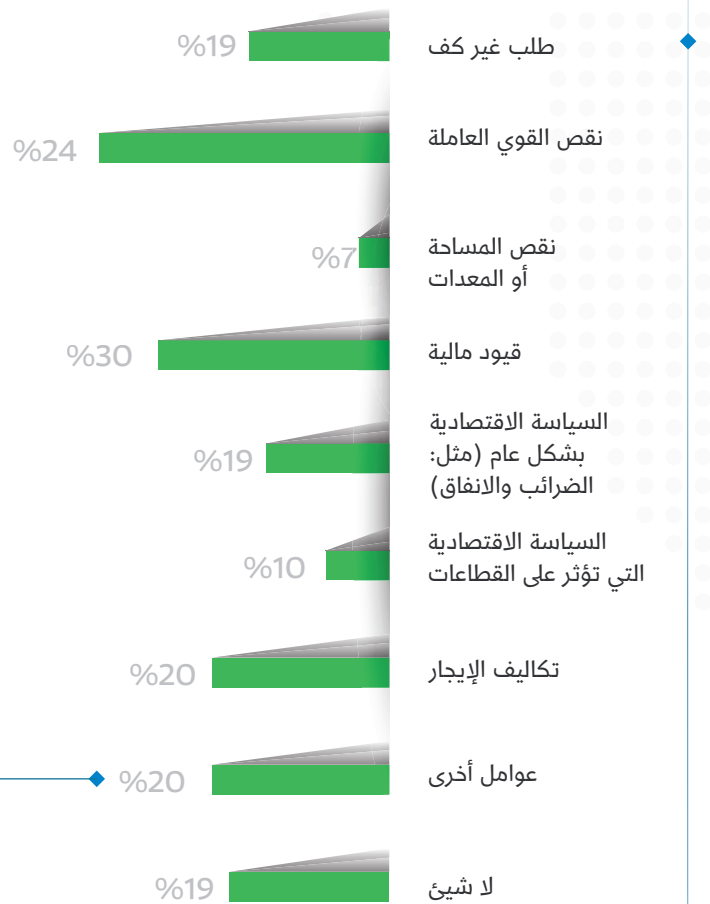
بالرغم من تفاؤل المنشآت في مستقبل الأعمال إلا أنه يوجد عدة عوامل تحد من توسعهم ومن أبرزها القيود المالية و نقص القوى العاملة.

71% من المنشآت متفائلون بمستقبل واعد للقطاع وأكثر من نصف المشاركين ينصحون أقاربهم وأصدقائهم بالدخول إلى هذا القطاع، ويعتقدون أن من أهم العوامل المحفزة للدخول في القطاع هي تخفيض التكاليف.

أهم العوامل من وجهة نظر المنشآت لتحسن القطاع



أهم العوامل الرئيسية التي تحد من التوسع في الأعمال



أبرز العوامل الأخرى

- عدم استقرار السوق
- مدة الجائحة
- عدم استقرار الأوضاع من بعد الجائحة
- كثرة المنافسين



شرح آلية التقييم

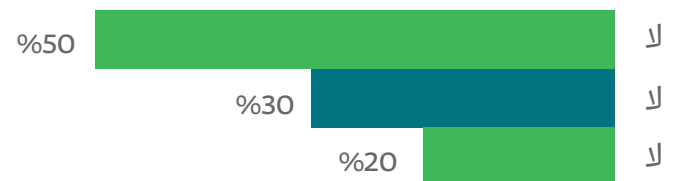
♦ الأسئلة من نوع (خيارات متعددة):
يتم حسابها من 100 والمجموع لا يساوي 100%، مثلاً:



♦ أسئلة حساب المتوسط:

يتم تحليل الإجابات ووضع الإجابات في مجموعات واحتساب المتوسط للإجابات بالقسمة على عدد المشاركين.

♦ الأسئلة من نوع (خيار واحد):
يتم حسابها من 100 ومجموعها يساوي 100%، مثلاً:



♦ الأسئلة المفتوحة:

يتم تحليل النصوص ووضع الإجابات في مجموعات واحتساب نسبة التكرار للإجابات المؤثرة.



♦ أهم المشاهدات

♦ الأثر والتوقعات على الأعمال:

سلبي واضح على أغلب المنشآت بسبب الجائحة وأكثر المناطق تأثراً المنطقة الشمالية.

توقعات ايجابية بارتفاع الأعمال وتجاوز اثر الجائحة وخاصة المنطقة الوسطى والجنوبية.

11% من المنشآت أثرت الجائحة على عدد فروعهم، 25% من المنشآت متفائلين بزيادة عدد الفروع في الفترة القادمة.

♦ نظرة المنشآت تجاه المنافسين:

تتوقع بعض المنشآت وجود اثر ايجابي لهم من اغلاق منافسيهم لأعمالهم

الجائحة وعدم الحاجة للأعمال هي أهم اسباب الإغلاق.

♦ المنصات الإلكترونية:

نسبة عالية من المنصات تم تأسيسها قبل الجائحة.

ارتفاع ملحوظ في معدل زوار المنصات بعد الجائحة

أبرز المنصات المتوفرة لدى المنشآت هي المواقع الإلكترونية والتطبيقات.

♦ الزبائن ومعدلات الصرف:

تأثر عدد الزبائن اليومي بشكل كبير بسبب الجائحة ولكن غالبية المنشآت متفائلين بإزدياد عدد الزبائن بما يقارب 65% خلال الستة الأشهر القادمة.

كان معدل الصرف منخفض خلال الجائحة وبالرغم من ذلك غالبية المنشآت متفائلين بازدياد المعدلات خلال الفترة القادمة.

♦ حالة الموارد البشرية للمنشآت:

الجائحة لم تؤثر بشكل كبير على أعداد الموظفين.

28% من المنشآت اضطروا لتخفيض رواتب موظفيهم بمتوسط 32% من اجمالي الراتب.

♦ تطوير الأعمال:

توسيع الأعمال أو مشروع تجاري جديد من أهم دواعي الحصول على تمويل.

القيود المالية ونقص القوى العاملة هي من ابرز عوائق تطوير الأعمال لدى المنشآت.

